



MĚSTSKÝ ÚŘAD NERATOVICE
odbor správních činností a dopravy
Kojetická 1028, 277 11 Neratovice

Spis. zn.: MěUN/035306/2022
Č.j.: MěUN/037080/2022
Vyřizuje: Ing. Miloš Lada
Tel: 315 650 481
E-mail: milos.lada@neratovice.cz

ZKP Kladno, s.r.o.
IČO: 47545445
Středisko Mělník
273 07 Vinařice 669

Neratovice dne 20. dubna 2022
Počet stran celkem: 28
Přílohy: 24/28 (DIO)

VEŘEJNÁ VYHLÁŠKA

Městský úřad Neratovice - odbor správních činností a dopravy, jako věcně a místně příslušný úřad obce s rozšířenou působností, vykonávající podle § 66 zákona č. 128/2000 Sb., o obcích ve znění pozdějších předpisů, přenesenou působnost, stanovenou mu ustanovením § 124 odst. 1 a 6 zákona č. 361/2000 Sb., o provozu na pozemních komunikacích a o změnách některých zákonů, ve znění pozdějších změn a doplňků lami 1640

(dále jen „zákon o silničním provozu“), a po předchozím písemném vyjádření příslušného orgánu Policie ČR, postupem podle § 77 zákona o silničním provozu a využití ustanovení části šesté zákona č. 500/2004 Sb., správní řád, ve znění pozdějších změn a doplňků (dále jen „správní řád“), **vydává** toto:

OPATŘENÍ OBECNÉ POVAHY,

kterým se stanovuje

PŘECHODNÁ ÚPRAVA PROVOZU

(podle ustanovení § 77 z. č. 361/2000 Sb., v platném znění)

- oprava a údržba silnic II. a III. tříd v působnosti silničního správního úřadu Neratovice pro rok 2022

Článek 1

Zadavatel, zhotovitel, důvod, termín a místo úpravy

1. Zadavatel: ZKP Kladno, s.r.o., IČO: 475454445, Středisko Mělník, 273 07 Vinařice 669
2. Zhotovitel: ZKP Kladno, s.r.o., IČO: 475454445, Středisko Mělník, 273 07 Vinařice 669
3. Důvodem stanovení přechodné úpravy provozu je zajištění bezpečnosti a plynulosti provozu při „opravě a údržbě silnic II. a III. tříd a silničních zařízení na území obce s rozšířenou působností Neratovice na rok 2022“
4. Přechodná úprava provozu se povoluje v termínu stanoveném: **od nabytí účinnosti tohoto stanovení do 31.12.2022**

Článek 2

Způsob úpravy

1. Přechodná úprava provozu bude provedena umístěním přenosných dopravních značek svislých, dopravních zařízení (dále v textu i „DZ“).
2. Pracovní místo se povoluje v **potřebné délce pracovního úseku silnice**.
3. Přechodná úprava bude provedena v souladu s tímto stanovením vycházejícím ze stanoviska a podmínek daných Policií ČR ze dne 8.4.2022, č.j.: KRPS-67-25/CJ-2022-010606.

4. Stanovení přechodné úpravy a užití zařízení pro provozní informace je provedeno vybranými obecnými schématy označujícími pracovní místa podle Technických podmínek TP 65 (II. vydání) a TP 66 (III. vydání) na silnicích II. a III. třídy ve správním obvodu obce s rozšířenou působností Neratovice pro vybrané nebo opakované činnosti spojené se správou, údržbou, měřením a opravami pozemních komunikací takto:
 - schéma č. **B/1, B/3, B/4, B/4, B/5.1, B/5.2, B/6, B/7, B/8, B/14,2, B/14.3, B/15, B/24, B/25.1** dle části B TP 66 – označení pracovních míst v obci
 - schéma č. **C/1, C/2, C/3, C/4, C/5, C/6, C/11, C/12, C/13 a C/14** dle části C TP 66 – označení pracovních míst mimo obec
5. Přechodná úprava provozu tohoto stanovení nesmí omezit hromadnou přepravu osob.

Článek 3 Navrhované úpravy

Pracovní místa, budou označena DZ podle dopravně inženýrských opatření (DIO) - viz přílohy tohoto opatření.

Článek 4 Podmínky úpravy

1. Pro dopravní značení budou použity jen dopravní značky schválených typů s platným atestem.
2. Dopravní značení bude použito v souladu s vyhláškou č. 294/2015 Sb., kterou se provádí některá ustanovení zákona o provozu na pozemních komunikacích, v reflexním provedení v základní velikosti v souladu s ČSN EN 12899-1. Umístění přenosných svislých dopravních značek bude provedeno podle DIO v příloze tohoto stanovení.
3. Stavební a údržbářské práce budou probíhat ve třech etapách:
 - I. etapa: úprava výtluků a pokládka živice - dopravní zn. schéma B/2, 24, 25.1, C/2, 4, 11
 - II. etapa: ostatní práce na údržbě pozemních komunikací - dopravní zn. schéma B/1, 2, 3, 4, 5.1, 5.2, 6, 7, 8, 14.2, 14.3, 24, 25.1, C/1, 2, 3, 4, 5, 6, 7, 8, 11, 12, 13, 14.
 - III. etapa: údržba povrchů, krajnic a příkopů – dopravní zn. schéma C/13 doplněné o DZ A17, A8. DZ A17 a A8 s dodatkovou tabulkou E4 s údajem délky úseku platí pouze pro postřiky a nátěry povrchů na dobu do odstranění přebytečného kameniva.
4. Provedení prací bude v souladu s vyjádřením Krajské správy a údržby silnic Středočeského kraje, příspěvková organizace, Zborovská 11, 150 21 Praha 5 ze dne 25.2.2022.
5. Toto stanovení lze využít pro provádění vybraných nebo opakovaných činností správce pozemní komunikace, není-li dále stanoveno jinak. Specifikace těchto činností je uvedena v příloze č. 5 a 7 vyhlášky č. 104/1997 Sb., kterou se provádí zákon o pozemních komunikacích.
6. Právní účinky tohoto stanovení nelze použít pro označení přechodné úpravy provozu při provádění prací vyžadujících ohlášení speciálnímu stavebnímu úřadu nebo vyžadující vydání stavebního povolení podle zákona č. 183/2006 Sb., stavební zákon, ve spojení s ustanovením § 16 zákona č. 13/1997 Sb., zákon o pozemních komunikacích.
7. U operativních míst na frekventovaných komunikacích (silnice č. II/101, II/244, II/331) je nezbytné řízení provozu pověřenými pracovníky.
8. Při opravných pracích budou případné otevřené výkopy řádně označeny, zajištěny proti pádu chodců a za snížené viditelnosti osvětleny. Při činnostech v prostoru chodníků a omezení průchodnosti, bude chodník uzavřen a chodci budou na tuto skutečnost upozorněni.
9. **Schéma C/5** lze použít za dodržení těchto podmínek:
 - ohlášená činnost bude ve stejném úseku prováděna max. dva po sobě jdoucí dny
 - délka uzavřeného úseku nepřesáhne 100 metrů
 - v uzavřeném úseku se nesmí nacházet autobusová zastávka
 - nesmí být omezeno právo využívání sjezdu ze sousední nemovitosti
10. Dopravní značení bude zajištěno proti posunutí, otočení nebo pádu vlivem provozu, popřípadě povětrnostních podmínek a instalováno bezprostředně před skutečným zahájením prací.
11. Žadatel zajistí a odpovídá za provádění pravidelné kontroly dopravního značení a v případě jeho poškození nebo odcizení zajistí jeho nahrazení novým.
12. Po skončení stavebních prací bude dopravní značení neprodleně odstraněno.
13. Dopravní značení a zařízení se **umístí dle přílohy**, (schéma DIO), která je nedílnou součástí tohoto stanovení.
14. Objízdné trasy nejsou řešeny.
15. Termín započetí akce a umístění přechodného DZ musí být koordinován s dalšími akcemi, při kterých dojde k omezení provozu v dotčeném úseku.

16. Značky musí být po celou dobu prací udržovány ve funkčním stavu a v čistotě a správně umístěny. Povinností odpovědné osoby je kontrolovat soulad použitých DZ.
17. V rámci stavebních prací nesmí docházet ke znečišťování pozemních komunikací.
18. Bude zajištěn přístup k okolním nemovitostem.

Článek 5 Provedení, odpovědné osoby

1. Dopravní značení zajistí společnost Údržba a správa komunikací s.r.o., Pod Borkem 319, 293 01 Mladá Boleslav, IČ: 27138551, tel.: 724 785 254.
Dopravní značení, světelné signalizační zařízení, dopravní zařízení a zařízení pro provozní informace může provádět zhotovitel, tj. právnická nebo fyzická osoba, která má platná oprávnění pro provádění těchto prací (živnostenské listy) a prokáže způsobilost pro zajištění jakosti při provádění/osazování/umísťování značek, dopravního zařízení a zařízení pro provozní informace podle metodického pokynu SJ – PK pro oblast II/4 – Provádění silničních a stavebních prací.
2. Určenou odpovědnou osobou za dopravní značení je: paní Tereza Škvorová, cestmistr, středisko Mělník, tel.: 728 964 353, E-mail: melnik1@zkp.cz.
3. Určenou odpovědnou osobou za opravné a údržbové práce je: paní Tereza Škvorová, cestmistr, středisko Mělník, tel.: 728 964 353, E-mail: melnik1@zkp.cz.

Článek 6 Odůvodnění

1. Úřad obce s rozšířenou působností vydává opatření obecné povahy na stanovení přechodné úpravy silničního provozu na základě žádosti podané dne 12.4.2022 společností ZKP Kladno, s.r.o., IČO: 475545445, Středisko Mělník, 273 07 Vinařice 669, která byla vybrána za zhotovitele akcí „zajištění bezpečnosti a plynulosti provozu při opravě a údržbě silnic II. a III. tříd v katastrálních územích obcí Všetaty, Tišice, Nedomice a Ovcáry na území obce s rozšířenou působností Neratovice“.
2. Žadatel k žádosti doložil souhlasné stanovisko příslušného orgánu Policie ČR, ředitelství Středočeského kraje, územní odbor Mělník, Dopravní inspektorát, Bezručova 2796, 27601 Mělník, ze dne 8.4.2022, č.j.: KRPS-67-25/ČJ-2022-010606.

Článek 7 Poučení

1. Toto opatření obecné povahy se doručuje veřejnou vyhláškou a musí být **zveřejněno nejméně po dobu 15 dnů** na úředních deskách a elektronických úředních deskách výše uvedených obcí ve správním obvodu obce s rozšířenou působností.
2. Podle ustanovení § 77 odst. 5 zákona o silničním provozu, tato přechodná úprava provozu vydaná opatřením obecné povahy **nabývá účinnosti pátý den po vyvěšení**.
3. Proti opatření obecné povahy nelze podat opravný prostředek (§ 173 odst. 2, správního řádu).
4. Grafická dokumentace dopravního značení je v příloze tohoto stanovení a je také k dispozici k nahlédnutí v úředních hodinách na Odboru správních činností a dopravy Městského úřadu Neratovice, nám. Republiky 400, 277 11 Neratovice, 4. patro, č. dveří 415.

Ing. Lada Miloš
referent silničního správního úřadu
odbor správních činností a dopravy



..otisk úředního razítka“
Ing. Miloš Lada
referent odboru správních činností a dopravy
„podepsáno elektronickým podpisem“

Příloha: Dopravní schémata pro označení pracovních míst (v obci a mimo obec)

Doručuje se:

ZKP Kladno s.r.o., Lesní 669, 273 07 Vinařice, ID DS: **4fgc64b**, k rukám paní Terezy Škvorové

Krajská správa a údržba silnic Středočeského kraje, příspěvková organizace, IČ: 00066001, Zborovská 11, 150 21 Praha 5, k rukám pana Milana Šimůnka, ID DS: **a6ejgmx**

Krajské ředitelství policie Středočeského kraje, Územní odbor Mělník, Dopravní inspektorát, Bezručova 2796, 276 01 Mělník, k rukám nrap. Ludmily Adamcové, ID DS: **2dtai5u**

K vyvěšení na úřední desky obcí ve správním obvodu obce s rozšířenou působností, v jejichž katastrálních územích se nacházejí silnice II. a III. tříd ve správě ZKP Kladno, s.r.o., Vinařice:

Městys Všetaty, T.G. Masaryka 69, 277 16 Všetaty, ID DS: **p5qata7**

Obec Tišice, Marie Podvalové 334, 277 15 Tišice, ID DS: **kf3b5r2**

Ovčáry, Ovčáry 41, 277 14 Dřísy, ID DS: **hgybukr**

Obec Nedomice, Nedomice 78, 277 14 Dřísy, ID DS: **ja3asm2**

Ostatním účastníkům: - veřejnou vyhláškou

Toto opatření obecné povahy musí být vyvěšeno nejméně po dobu 15 dnů (§ 172/3 správního řádu)	
Vyvěšeno dne:	Razítko a podpis orgánu, který potvrzuje vyvěšení návrhu opatření
Sejmuto dne:	Razítko a podpis orgánu, který potvrzuje sejmutí návrhu opatření

SCHÉMATA PRO OZNAČENÍ PRACOVNÍCH MÍST V OBCI

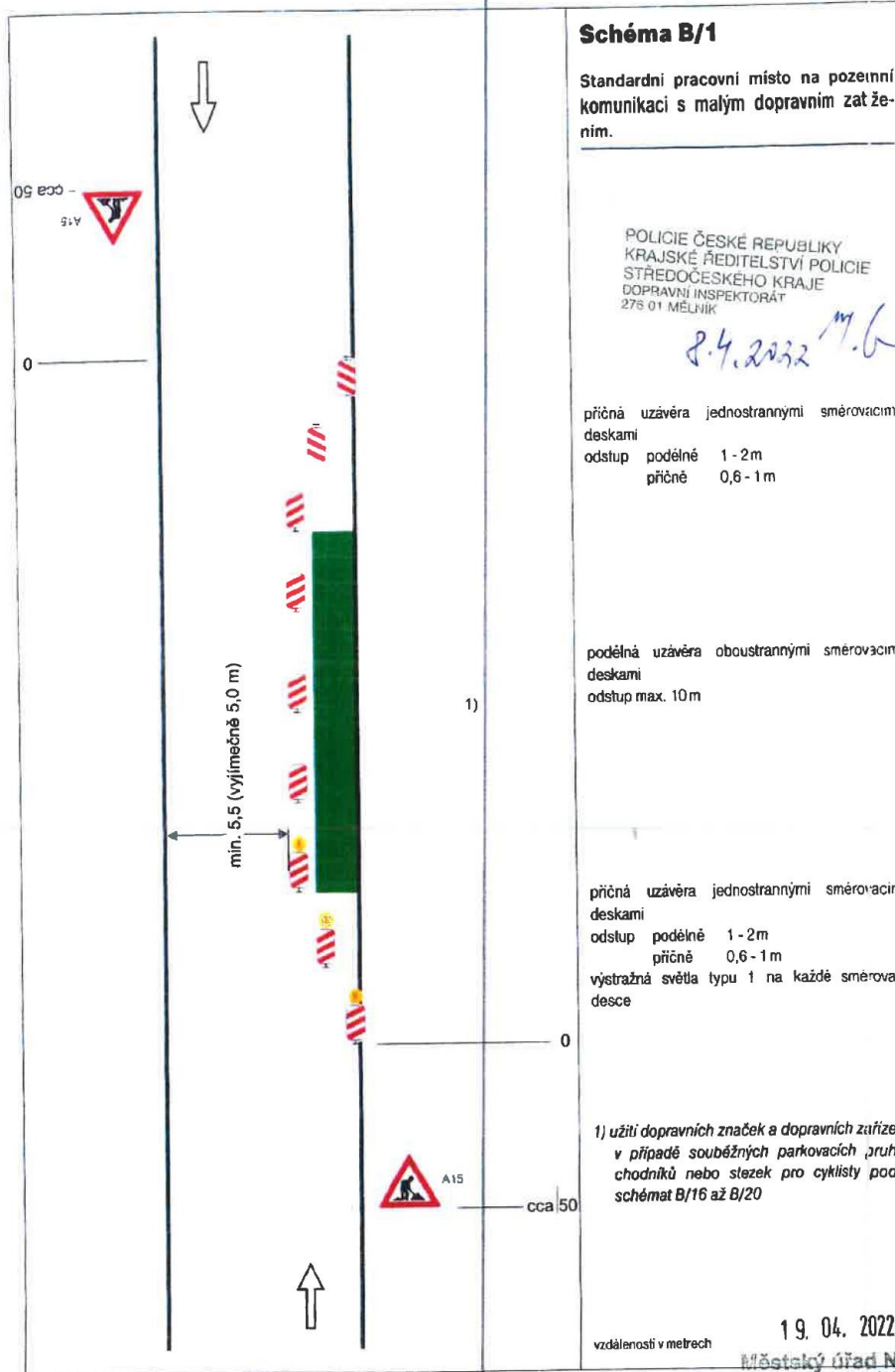


Schéma B/1

Standardní pracovní místo na pozemní komunikaci s malým dopravním zatížením.

POLICIE ČESKÉ REPUBLIKY
KRAJSKÉ ŘEDITELSTVÍ POLICIE
STŘEDOČESKÉHO KRAJE
DOPRAVNÍ INSPEKTORÁT
276 01 MĚLNÍK

8.4.2022 M.B.

příčná uzavěra jednostrannými směrovacími deskami
odstup podélné 1 - 2m
příčné 0,6 - 1m

podélná uzavěra oboustrannými směrovacími deskami
odstup max. 10m

příčná uzavěra jednostrannými směrovacími deskami
odstup podélné 1 - 2m
příčné 0,6 - 1m
výstražná světla typu 1 na každé směrovací desce

1) užití dopravních značek a dopravních zařízení v případě souběžných parkovacích pruhů, chodníků nebo stezek pro cyklisty podle schémat B/16 až B/20

vzdálenosti v metrech

19. 04. 2022

Městský úřad Neratovice
odbor správních činností
a dopravy
Kojetická 1028
277 11 Neratovice

SCHÉMATA PRO OZNAČENÍ PRACOVNÍCH MÍST V OBCI

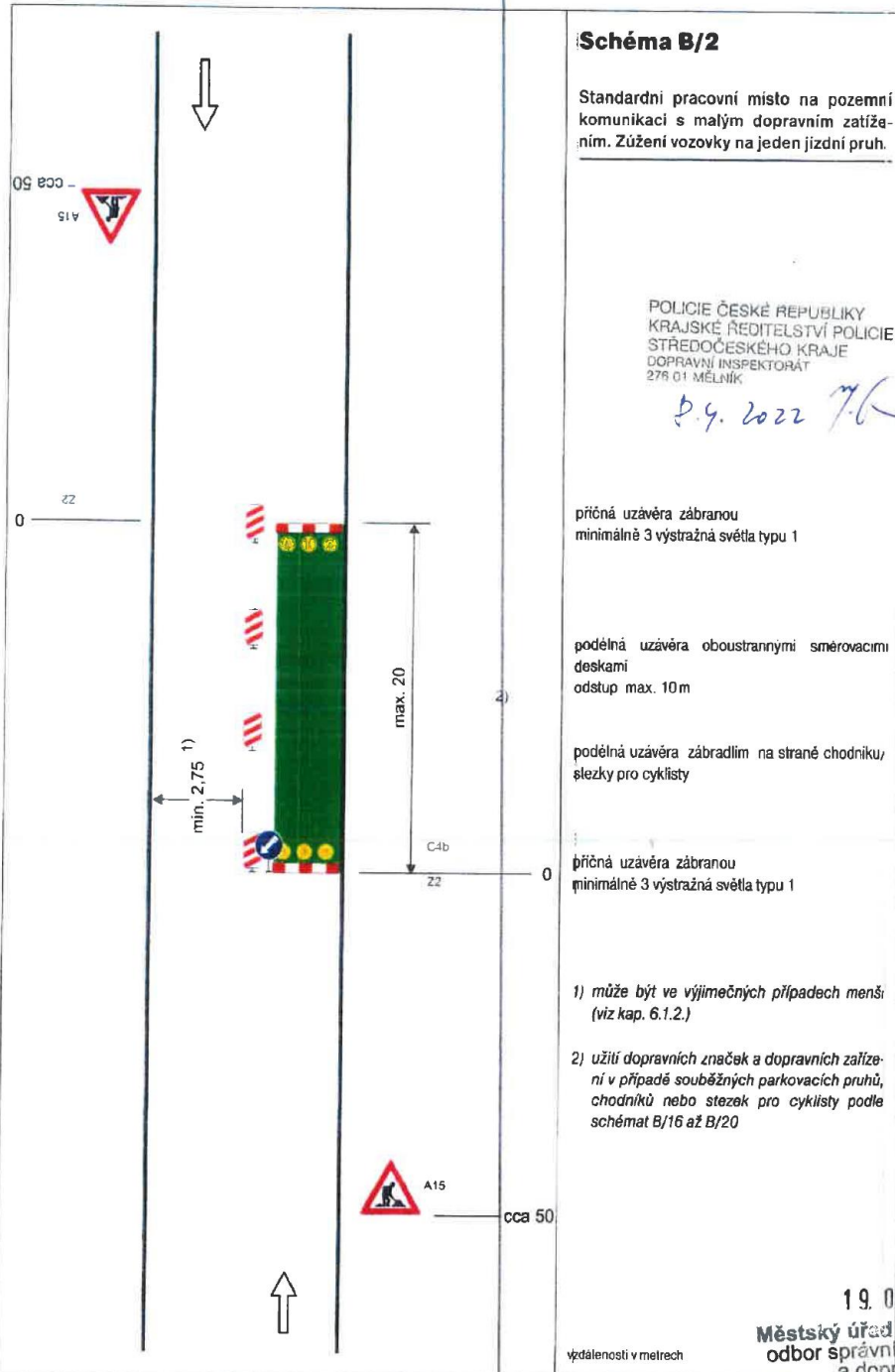


Schéma B/2

Standardní pracovní místo na pozemní komunikaci s malým dopravním zatížením. Zúžení vozovky na jeden jízdní pruh.

POLICIE ČESKÉ REPUBLIKY
KRAJSKÉ ŘEDITELSTVÍ POLICIE
STŘEDOČESKÉHO KRAJE
DOPRAVNÍ INSPEKTORÁT
276 01 MĚLNÍK

P. G. 2022 7.6.1

příčná uzávěra zábranou
minimálně 3 výstražná světla typu 1

podélná uzávěra oboustrannými směrovacími deskami
odstup max. 10 m

podélná uzávěra zábradlím na straně chodníku/
slezky pro cyklisty

příčná uzávěra zábranou
minimálně 3 výstražná světla typu 1

1) může být ve výjimečných případech menší
(viz kap. 6.1.2.)

2) užití dopravních značek a dopravních zařízení v případě souběžných parkovacích pruhů, chodníků nebo stezek pro cyklisty podle schémat B/16 až B/20

vzdálenosti v metrech

19. 04. 2022

Městský úřad Neratovice
odbor správních činností
a dopravy
Kojetická 1028
277 11 Neratovice

SCHÉMATA PRO OZNAČENÍ PRACOVNÍCH MÍST V OBCI

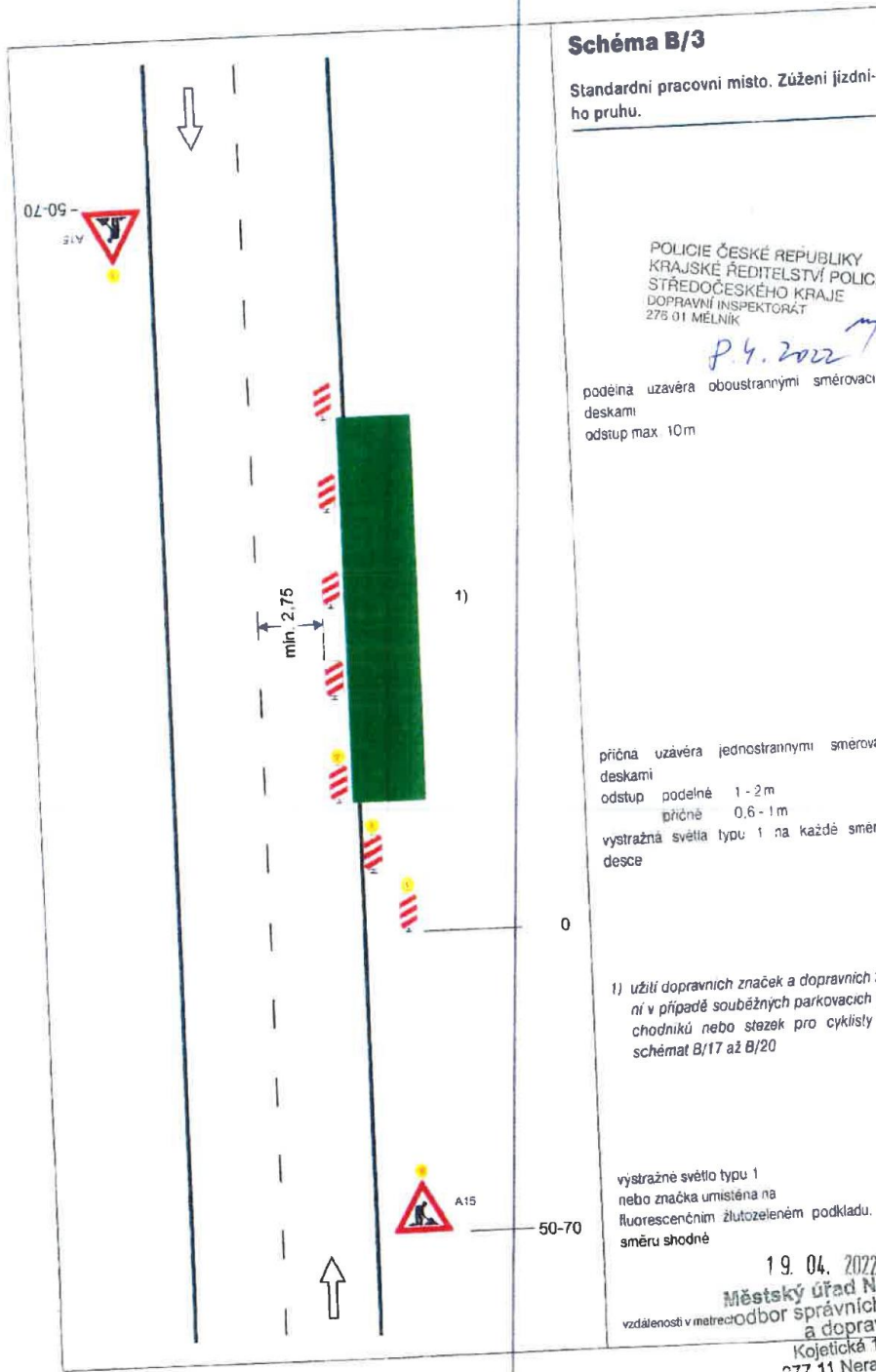


Schéma B/3

Standardní pracovní místo. Zúžení jízdního pruhu.

POLICIE ČESKÉ REPUBLIKY
KRAJSKÉ ŘEDITELSTVÍ POLICIE
STŘEDOČESKÉHO KRAJE
DOPRAVNÍ INSPEKTORÁT
275 01 MĚLNÍK

P. 4. 2022 *M.K.*

podélná uzávěra oboustrannými směrovacími deskami
odstup max. 10m

průčná uzávěra jednostrannými směrovacími deskami
odstup podélně 1 - 2m
průčně 0,6 - 1m
vystražná světla typu 1 na každé směrovací desce

1) užití dopravních značek a dopravních zařízení v případě souběžných parkovacích pruhů, chodníků nebo stezek pro cyklisty podle schémat B/17 až B/20

vystražné světlo typu 1 nebo značka umístěna na fluorescenčním žlutozeleném podkladu, v protisměru shodně

19. 04. 2022

Městský úřad Neratovice
odbor správních činností
a dopravy
Kojetická 1028
277 11 Neratovice

SCHÉMATA PRO OZNAČENÍ PRACOVNÍCH MÍST V OBCI

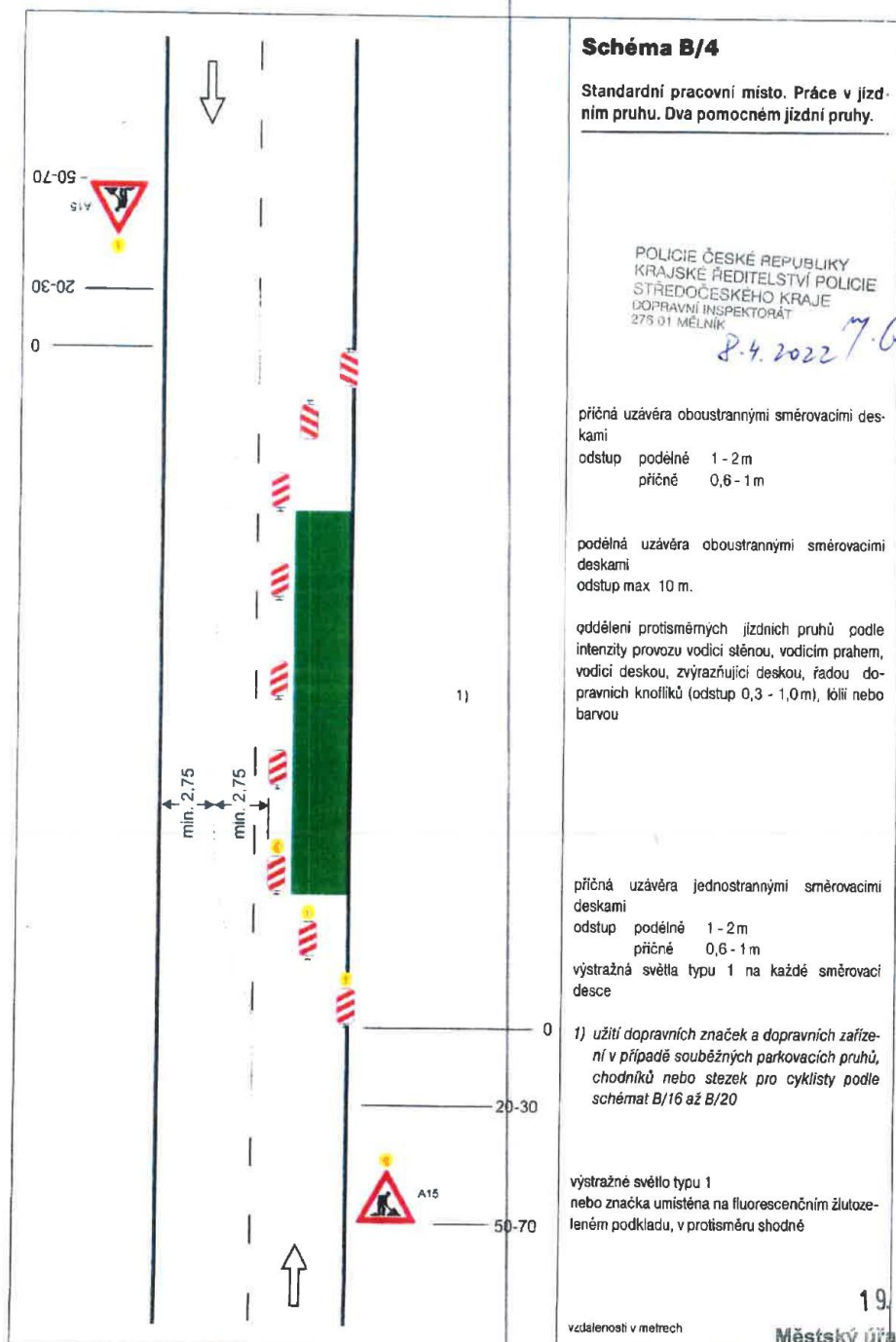


Schéma B/4

Standardní pracovní místo. Práce v jízdním pruhu. Dva pomocném jízdní pruhy.

POLICIE ČESKÉ REPUBLIKY
KRAJSKÉ ŘEDITELSTVÍ POLICIE
STŘEDOČESKÉHO KRAJE
DOPRAVNÍ INSPEKTORÁT
275 01 MĚLNÍK

8.4.2022 7.6

příčná uzávěra oboustrannými směrovacími deskami

odstup podélné 1 - 2 m
příčné 0,6 - 1 m

podélná uzávěra oboustrannými směrovacími deskami
odstup max 10 m.

oddělení protisměrných jízdních pruhů podle intenzity provozu vodící stěnou, vodícím prahem, vodící deskou, zvýrazňující deskou, řadou dopravních knoflíků (odstup 0,3 - 1,0 m), fólií nebo barvou

příčná uzávěra jednostrannými směrovacími deskami

odstup podélné 1 - 2 m
příčné 0,6 - 1 m

výstražná světla typu 1 na každé směrovací desce

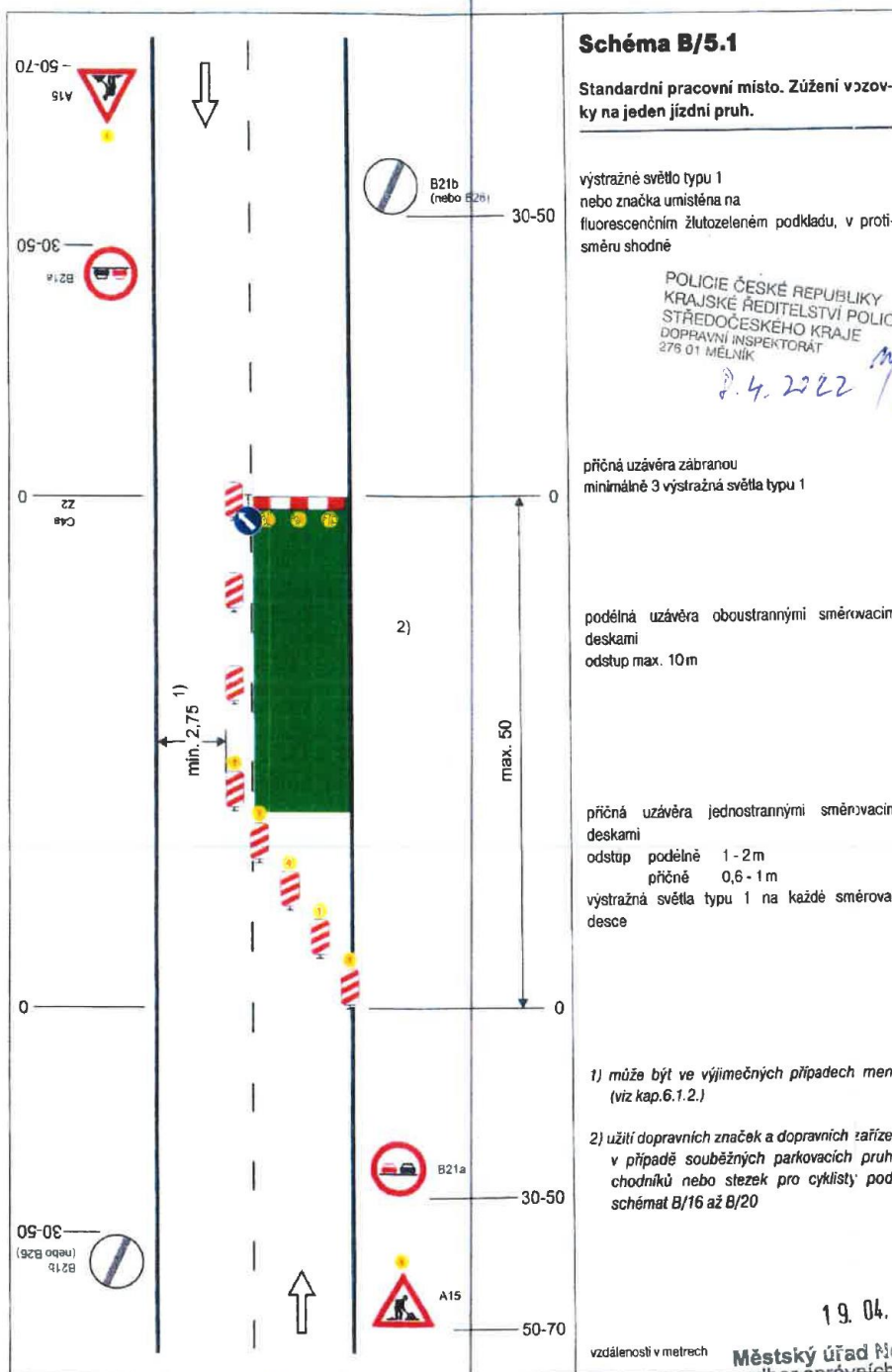
1) užití dopravních značek a dopravních zařízení v případě souběžných parkovacích pruhů, chodníků nebo stezek pro cyklisty podle schémat B/16 až B/20

výstražné světlo typu 1
nebo značka umístěna na fluorescenčním žlutozeleném podkladu, v protisměru shodné

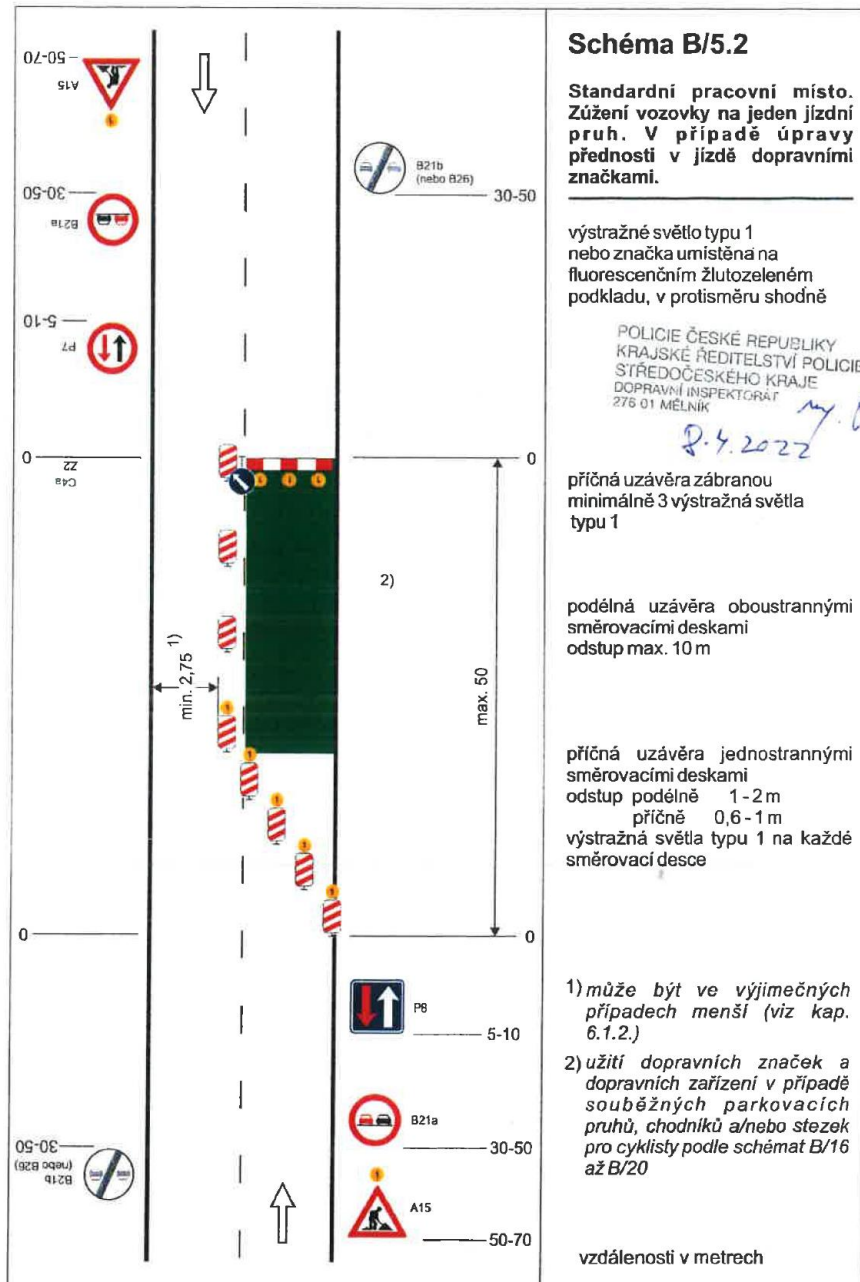
vzdálenosti v metrech

19. 04. 2022

Městský úřad Neratovice
odbor správních činností
a dopravy
Kojetická 1028
277 11 Neratovice



19. 04. 2022
Městský úřad Neratovice
odbor správních činností
a dopravy
Kojetická 1028
277 11 Neratovice



19. 04. 2022

Městský úřad Neratovice
odbor správních činností
a dopravy
Kojetická 1028
277 11 Neratovice

TP 66 / 21015

SCHÉMATA PRO OZNAČENÍ PRACOVNÍCH MÍST V OBCI

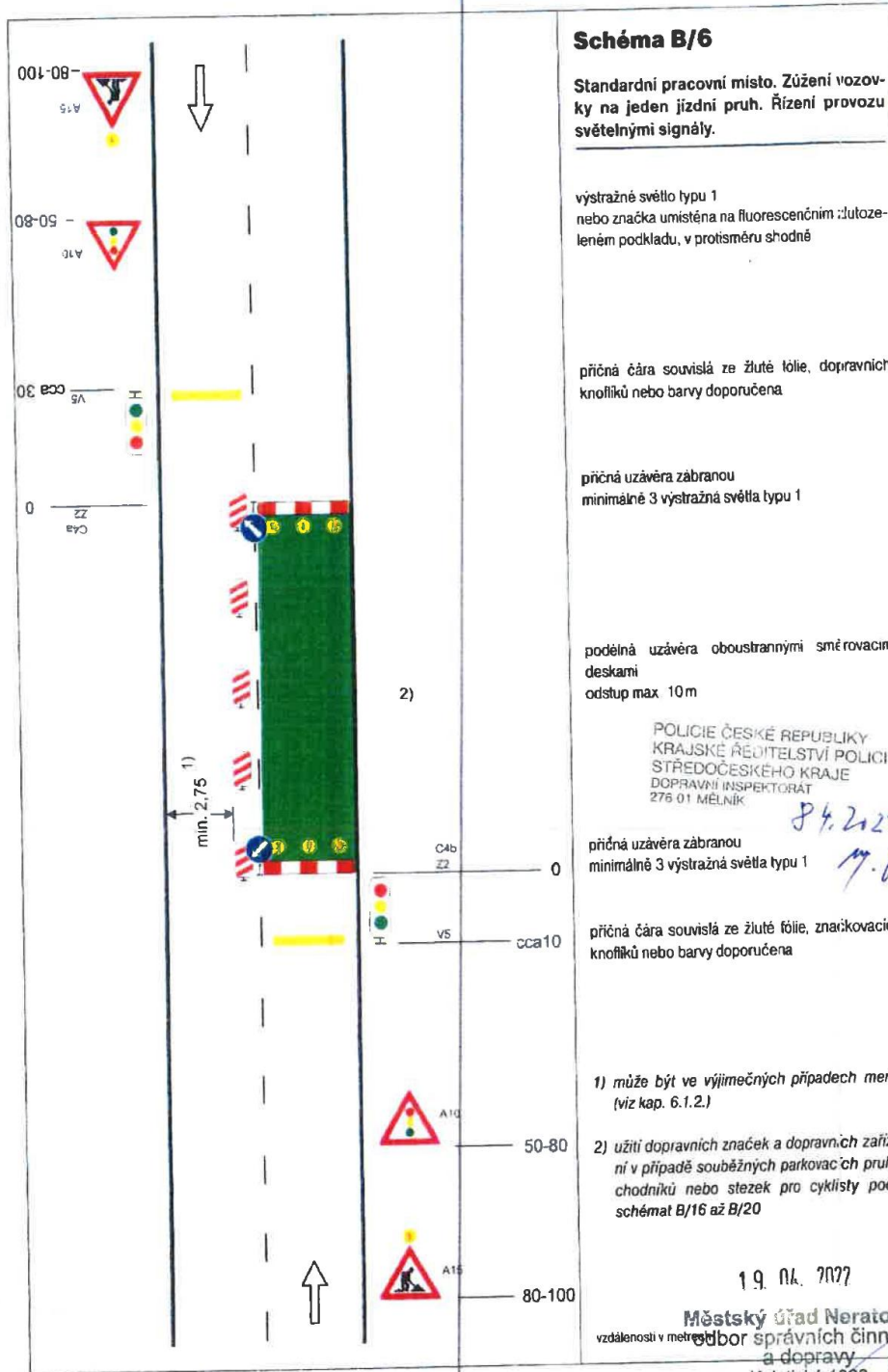


Schéma B/6

Standardní pracovní místo. Zúžení vozovky na jeden jízdní pruh. Řízení provozu světelnými signály.

výstražné světlo typu 1 nebo značka umístěna na fluorescenčním žlutozeleném podkladu, v protisměru shodně

příčná čára souvislá ze žluté fólie, dopravních knoflíků nebo barvy doporučena

příčná uzávěra zábranou minimálně 3 výstražná světla typu 1

podélná uzávěra oboustrannými směrovacími deskami
odstup max 10 m

POLICIE ČESKÉ REPUBLIKY
KRAJSKÉ ŘEDITELSTVÍ POLICIE
STŘEDOČESKÉHO KRAJE
DOPRAVNÍ INSPEKTORÁT
276 01 MELNÍK

8.4.2022
M.K.

příčná uzávěra zábranou minimálně 3 výstražná světla typu 1

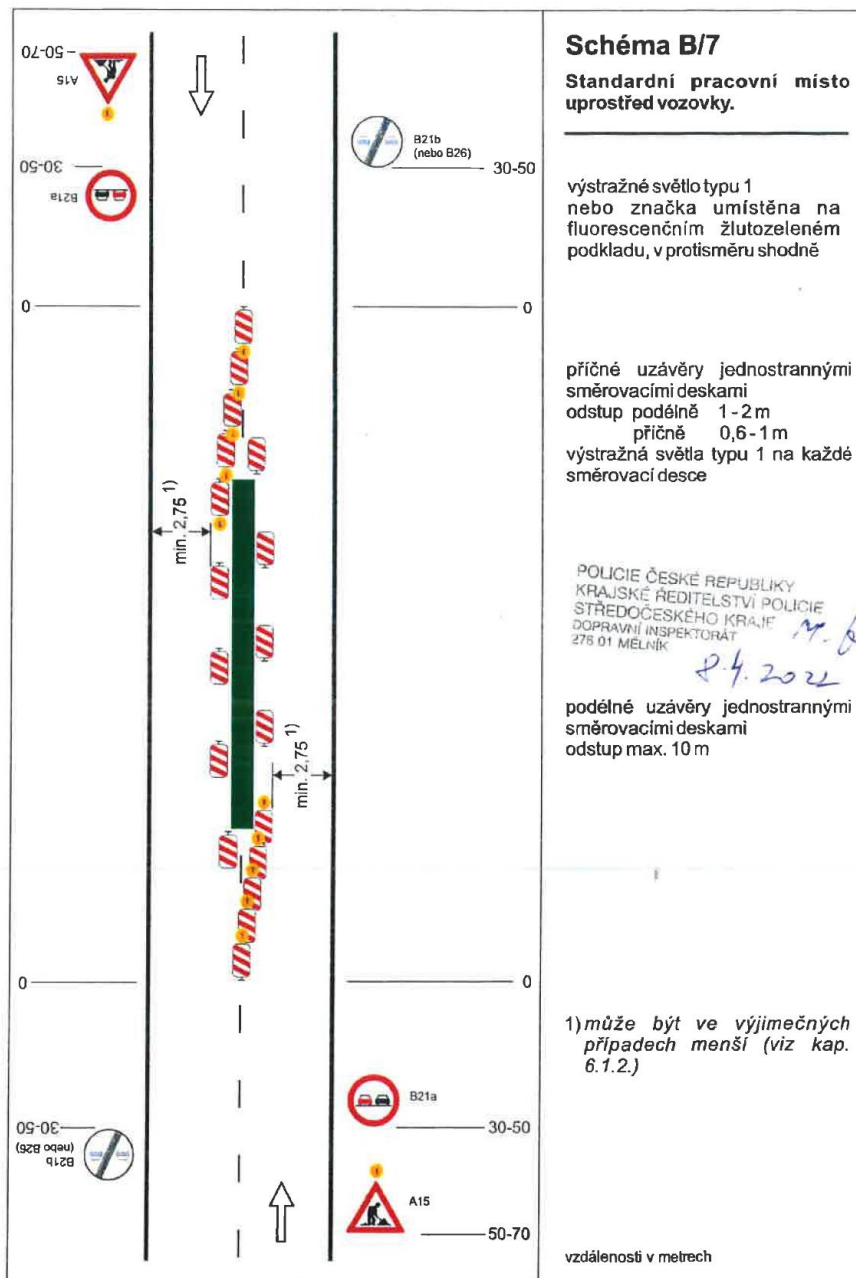
příčná čára souvislá ze žluté fólie, značkovacích knoflíků nebo barvy doporučena

1) může být ve výjimečných případech menší (viz kap. 6.1.2.)

2) užití dopravních značek a dopravních zařízení v případě souběžných parkovacích pruhů, chodníků nebo stezek pro cyklisty podle schémat B/16 až B/20

19. 04. 2022

Městský úřad Neratovice
odbor správních činností
a dopravy
Kojetická 1028
277 11 Neratovice

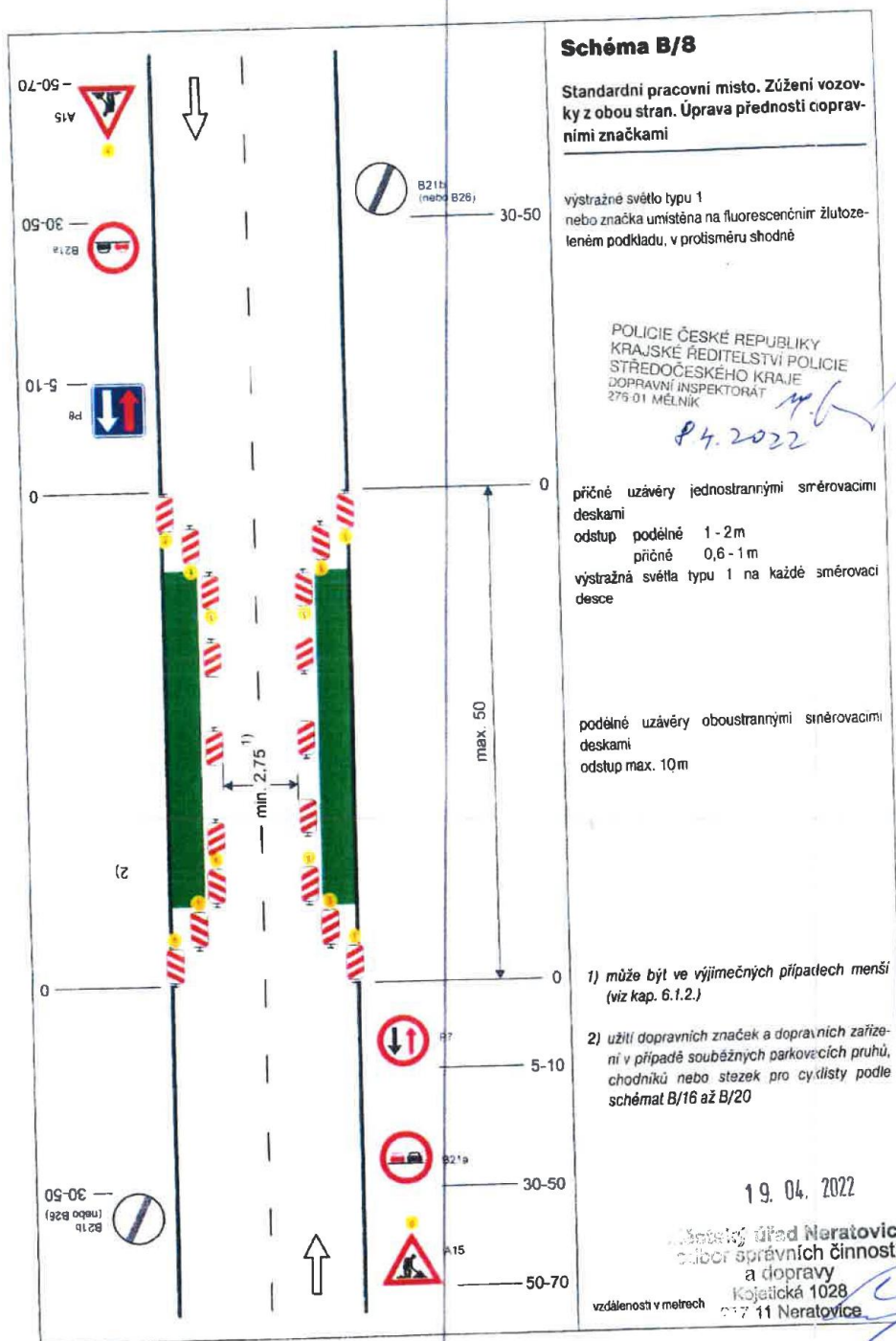


19. 04. 2022

Městský úřad Neratovice
odbor správních činností
a dopravy
Kojetická 1028/9
277 11 Neratovice

TP 66 / 21015

SCHÉMATA PRO OZNAČENÍ PRACOVNÍCH MÍST V OBCI



SCHÉMATA PRO OZNAČENÍ PRACOVNÍCH MÍST V OBCI

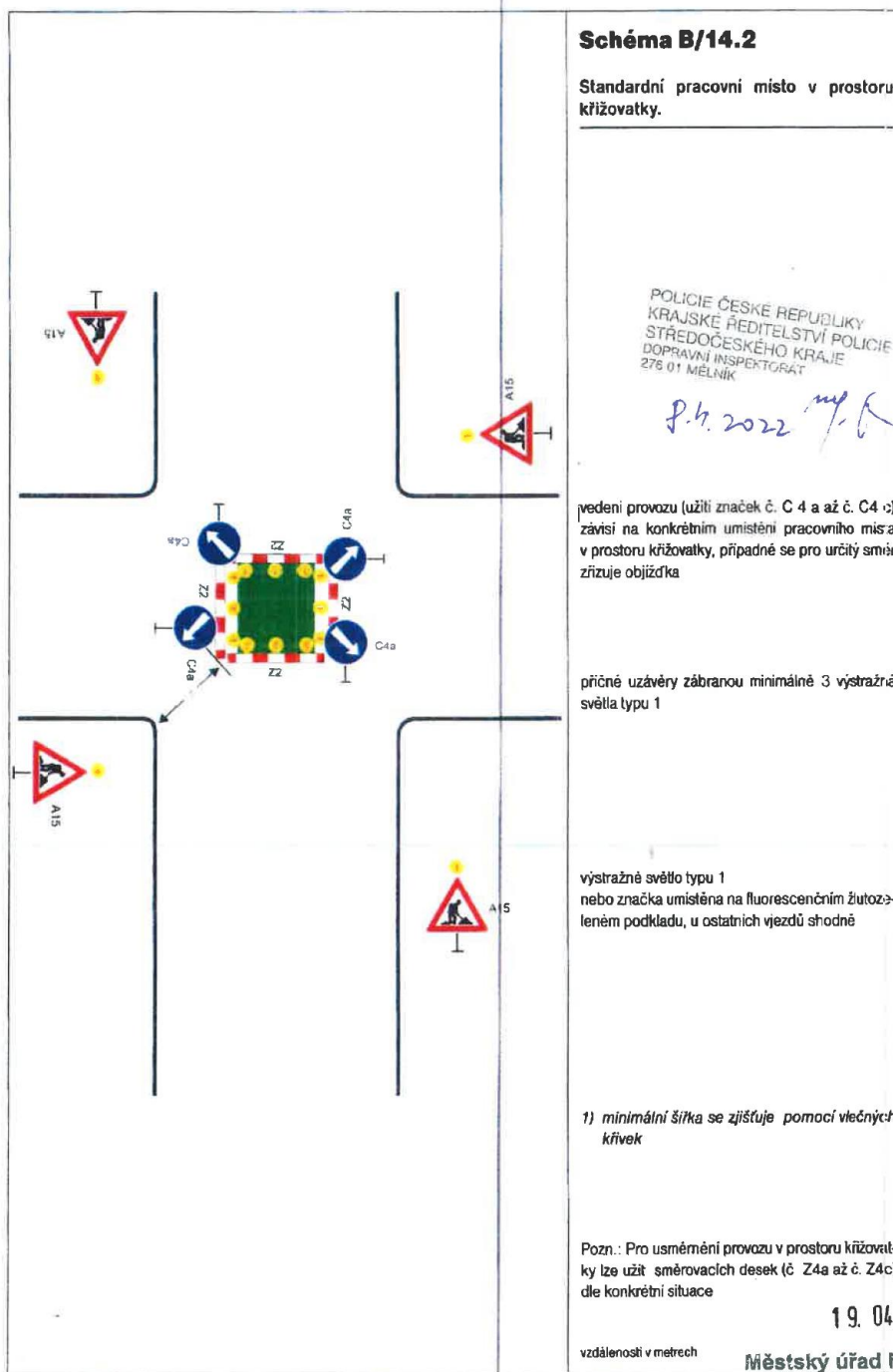


Schéma B/14.2

Standardní pracovní místo v prostoru křižovatky.

POLICIE ČESKÉ REPUBLIKY
KRAJSKÉ ŘEDITELSTVÍ POLICIE
STŘEDOČESKÉHO KRAJE
DOPRAVNÍ INSPEKTORÁT
276 01 MELNÍK

P. H. 2022

ředení provozu (užití značek č. C 4 a až č. C 4 c) závisí na konkrétním umístění pracovního místa v prostoru křižovatky, případně se pro určitý směr zřizuje objížďka

příčně uzávěry zábranou minimálně 3 výstražná světla typu 1

výstražné světlo typu 1 nebo značka umístěna na fluorescenčním žlutozeleném podkladu, u ostatních vjezdů shodně

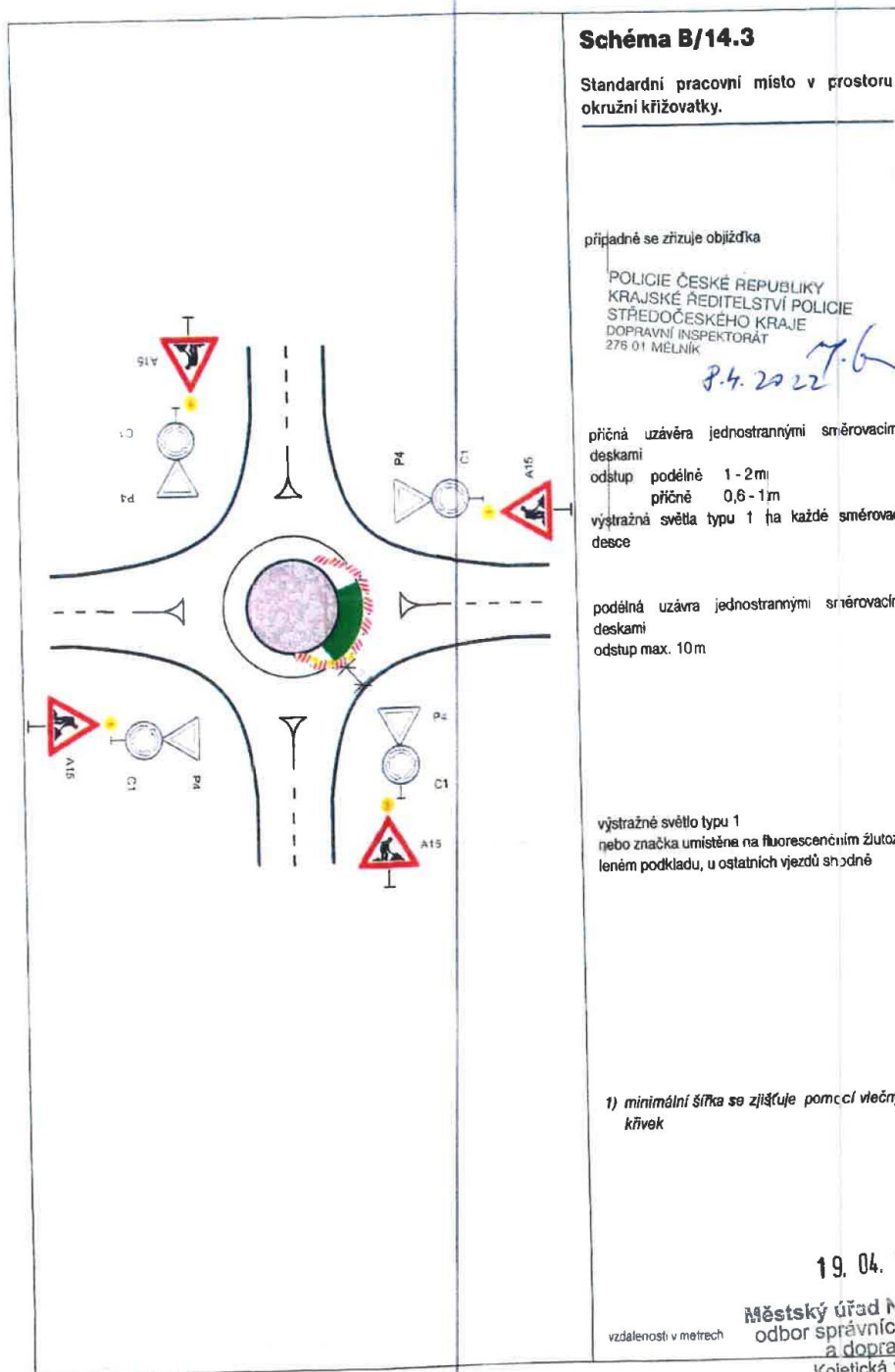
1) minimální šířka se zjišťuje pomocí vlečných křivek

Pozn.: Pro usměrnění provozu v prostoru křižovatky lze užit směrovacích desek (č. Z4a až č. Z4c) dle konkrétní situace

19. 04. 2022

vzdálenosti v metrech

Městský úřad Neratovice
odbor správních činností
a dopravy
Kojetická 1028
277 11 Neratovice



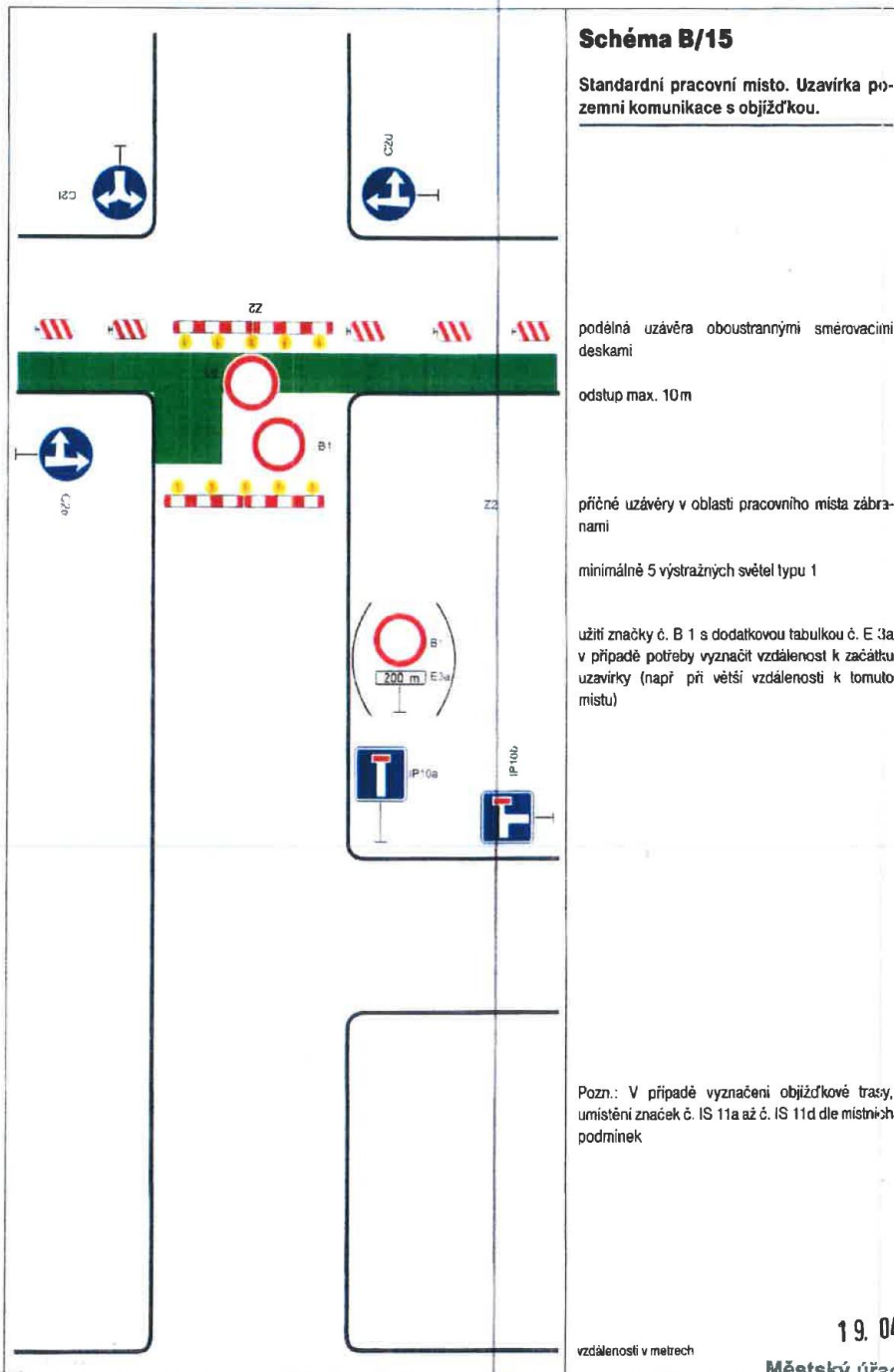


Schéma B/15

Standardní pracovní místo. Uzavírka pozemní komunikace s objížďkou.

podélná uzavěra oboustrannými směrovacími deskami

odstup max. 10m

příčné uzávěry v oblasti pracovního místa zábranami

minimálně 5 výstražných světel typu 1

užití značky č. B 1 s dodatkovou tabulkou č. E 3a v případě potřeby vyznačit vzdálenost k začátku uzavírky (např. při větší vzdálenosti k tomuto místu)

Pozn.: V případě vyznačení objížďkové trasy, umístění značek č. IS 11a až č. IS 11d dle místních podmínek

vzdálenosti v metrech

19. 04. 2022

Městský úřad Neratovice
odbor správních činností
a dopravy
Kojetická 1028
277 11 Neratovice

SCHEMATA PRO OZNAČENÍ PRACOVNÍCH MÍST V OBCI

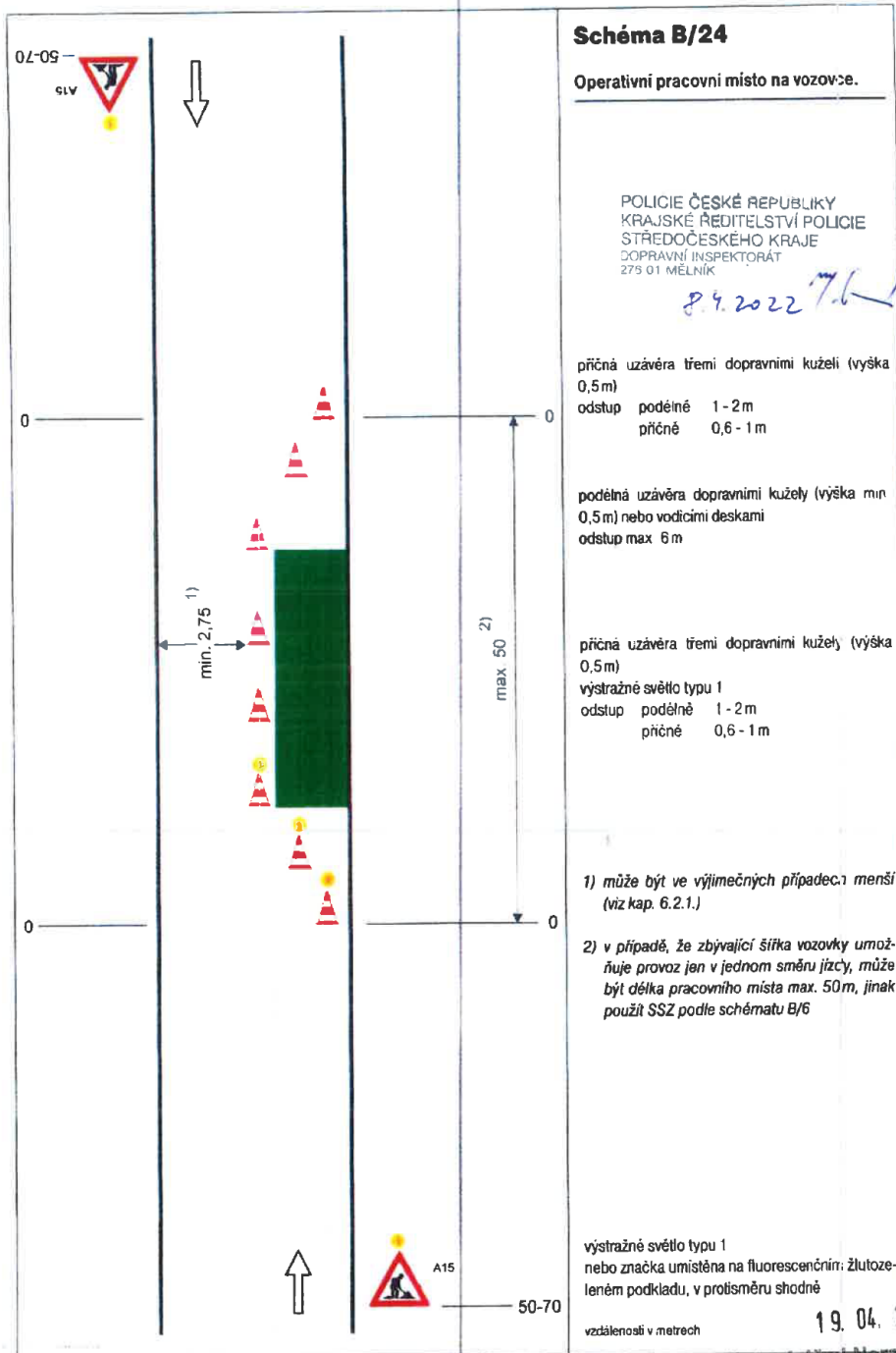


Schéma B/24

Operativní pracovní místo na vozovce.

POLICIE ČESKÉ REPUBLIKY
KRAJSKÉ ŘEDITELSTVÍ POLICIE
STŘEDOČESKÉHO KRAJE
DOPRAVNÍ INSPEKTORÁT
275 01 MĚLNÍK

8.9.2022 7.6

příčná uzávěra třemi dopravními kuželi (výška 0,5 m)
odstup podélné 1 - 2 m
příčné 0,6 - 1 m

podélná uzávěra dopravními kuželi (výška min 0,5 m) nebo vodicími deskami
odstup max 6 m

příčná uzávěra třemi dopravními kuželi (výška 0,5 m)
výstražné světlo typu 1
odstup podélné 1 - 2 m
příčné 0,6 - 1 m

1) může být ve výjimečných případech menší (viz kap. 6.2.1.)

2) v případě, že zbývající šířka vozovky umožňuje provoz jen v jednom směru jízdy, může být délka pracovního místa max. 50 m, jinak použít SSZ podle schématu B/6

vystražné světlo typu 1
nebo značka umístěna na fluorescenčním: žlutozeleném podkladu, v protisměru shodně

vzdálenosti v metrech

19. 04. 2022

Městský úřad Neratovice
odbor správních činností
a dopravy
Kojetická 1028
277 11 Neratovice

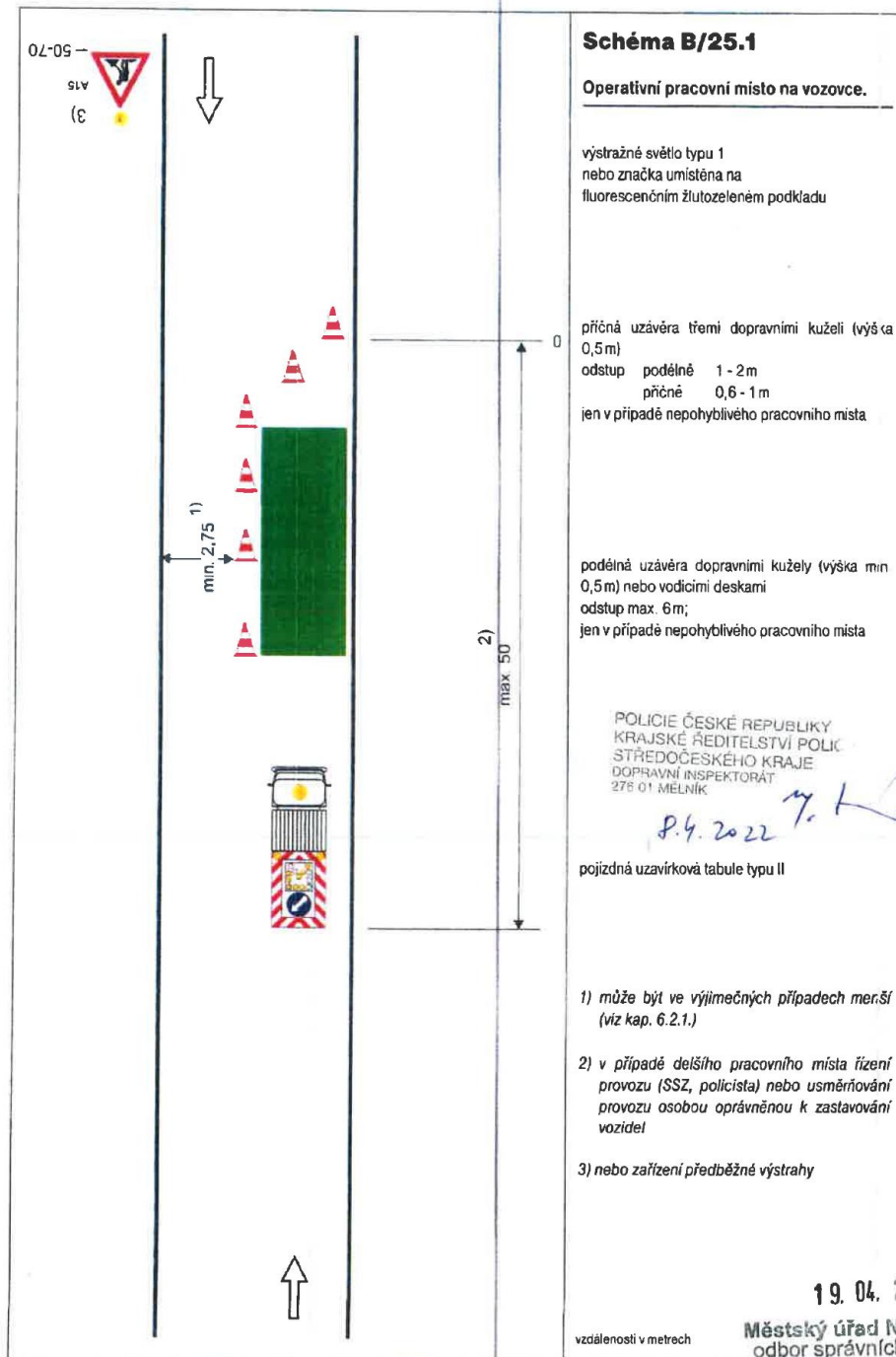


Schéma B/25.1

Operativní pracovní místo na vozovce.

výstražné světlo typu 1
nebo značka umístěna na
fluorescenčním žlutozeleném podkladu

příčná uzávěra třemi dopravními kuželi (výška
0,5 m)
odstup podélné 1 - 2 m
příčné 0,6 - 1 m
jen v případě nepohyblivého pracovního místa

podélná uzávěra dopravními kužely (výška min
0,5 m) nebo vodicími deskami
odstup max. 6 m;
jen v případě nepohyblivého pracovního místa

POLICIE ČESKÉ REPUBLIKY
KRAJSKÉ ŘEDITELSTVÍ POLICIE
STŘEDOČESKÉHO KRAJE
DOPRAVNÍ INSPEKTORÁT
276 01 MĚLNÍK

8.4.2022 7.1

pojízdná uzavírková tabule typu II

1) může být ve výjimečných případech menší
(viz kap. 6.2.1.)

2) v případě delšího pracovního místa řízení
provozu (SSZ, policista) nebo usměrňování
provozu osobou oprávněnou k zastavování
vozidel

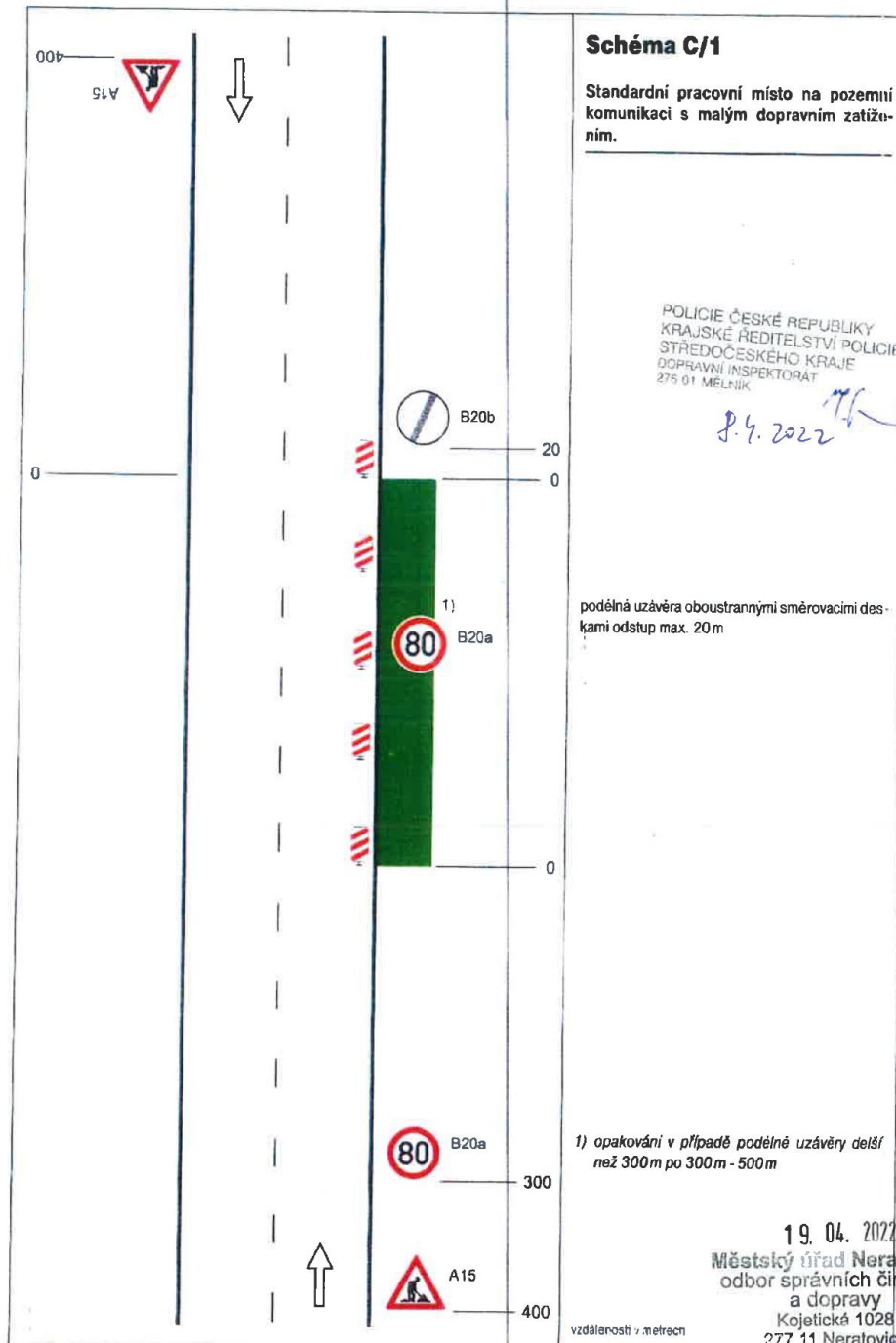
3) nebo zařízení předběžné výstrahy

19. 04. 2022

Městský úřad Neratovice
odbor správních činností
a dopravy
Kojetická 1028
277 11 Neratovice

vzdálenosti v metrech

SCHÉMATA PRO OZNAČENÍ PRACOVNÍCH MÍST MIMO OBEC



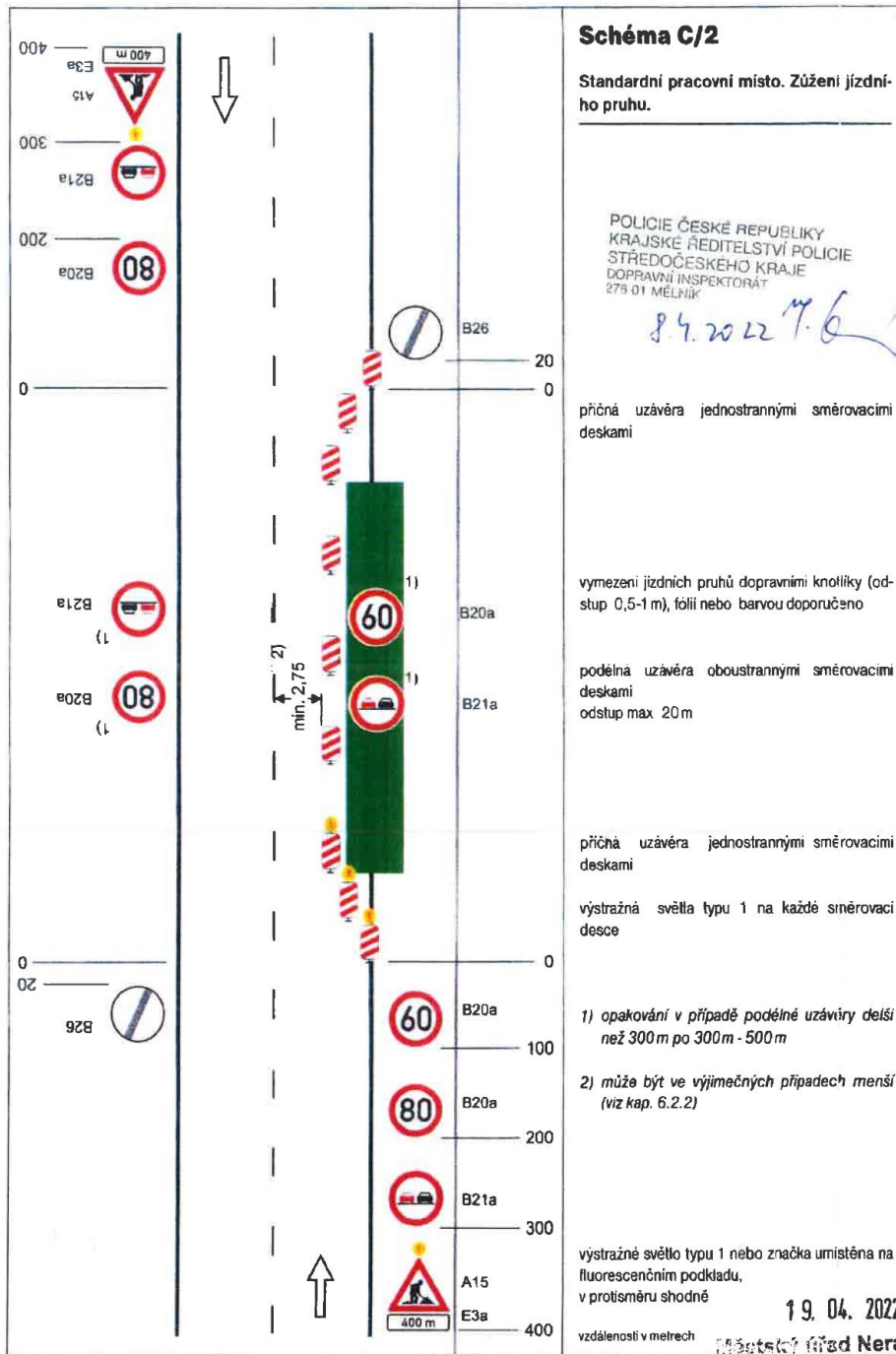


Schéma C/2

Standardní pracovní místo. Zúžení jízdního pruhu.

POLICIE ČESKÉ REPUBLIKY
KRAJSKÉ ŘEDITELSTVÍ POLICIE
STŘEDOČESKÉHO KRAJE
DOPRAVNÍ INSPEKTORÁT
276 01 MELNÍK

8.4.2022 7.6

příčná uzávěra jednostrannými směrovacími deskami

vymezení jízdních pruhů dopravními knoflíky (odstup 0,5-1 m), fólií nebo barvou doporučeno

podélná uzávěra oboustrannými směrovacími deskami
odstup max 20m

příčná uzávěra jednostrannými směrovacími deskami

výstražná světla typu 1 na každé směrovací desce

1) opakování v případě podélné uzávěry delší než 300m po 300m - 500m

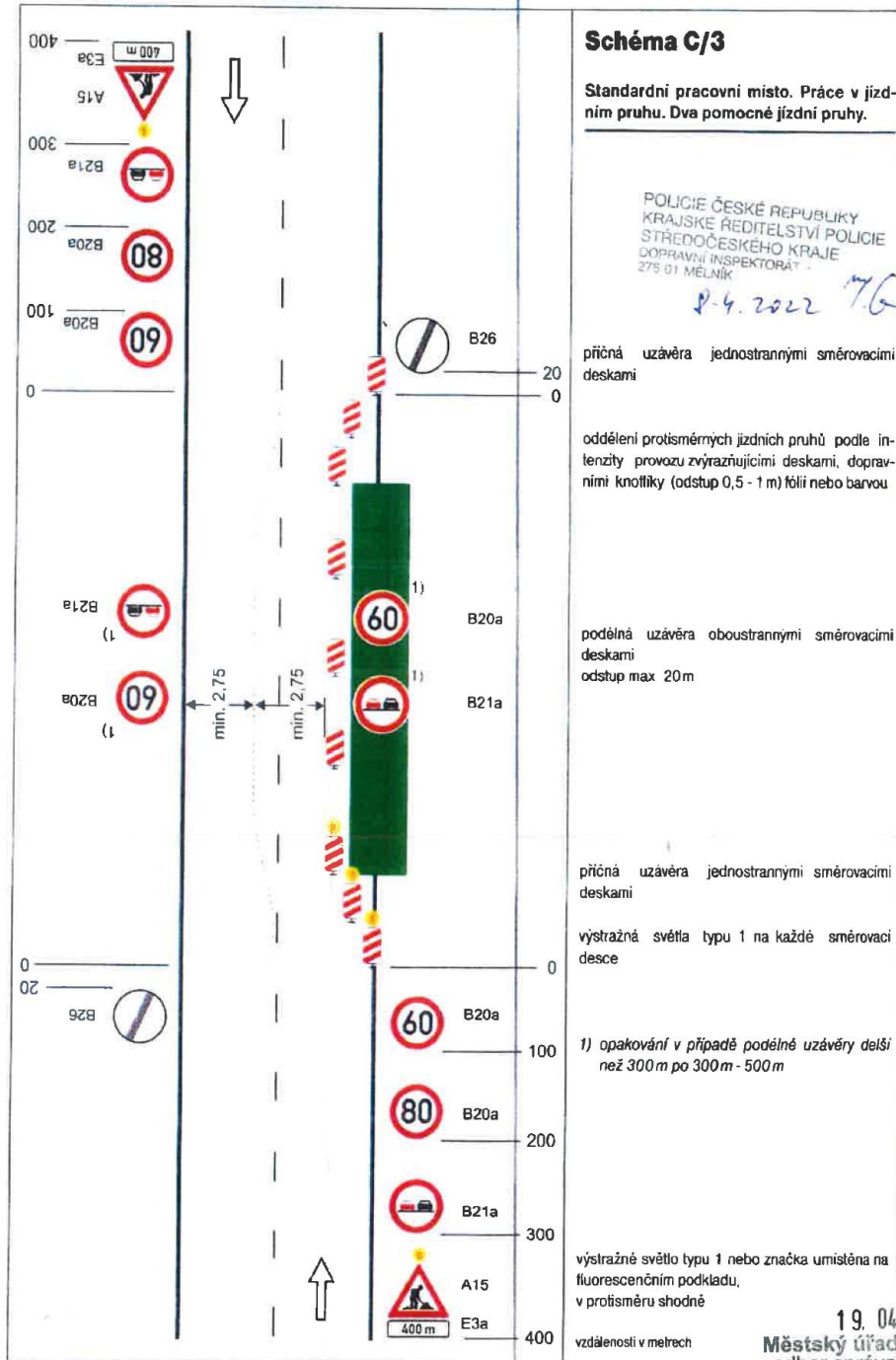
2) může být ve výjimečných případech menší (viz kap. 6.2.2)

výstražné světlo typu 1 nebo značka umístěna na fluorescenčním podkladu, v protisměru shodně

vzdálenosti v metrech

19. 04. 2022

Městský úřad Neratovice
odbor správních činností
a dopravy
Kojetická 1028
277 11 Neratovice



73

19. 04. 2022
Městský úřad Neratovice
odbor správních činností
a dopravy
Kojetická 1028
277 11 Neratovice

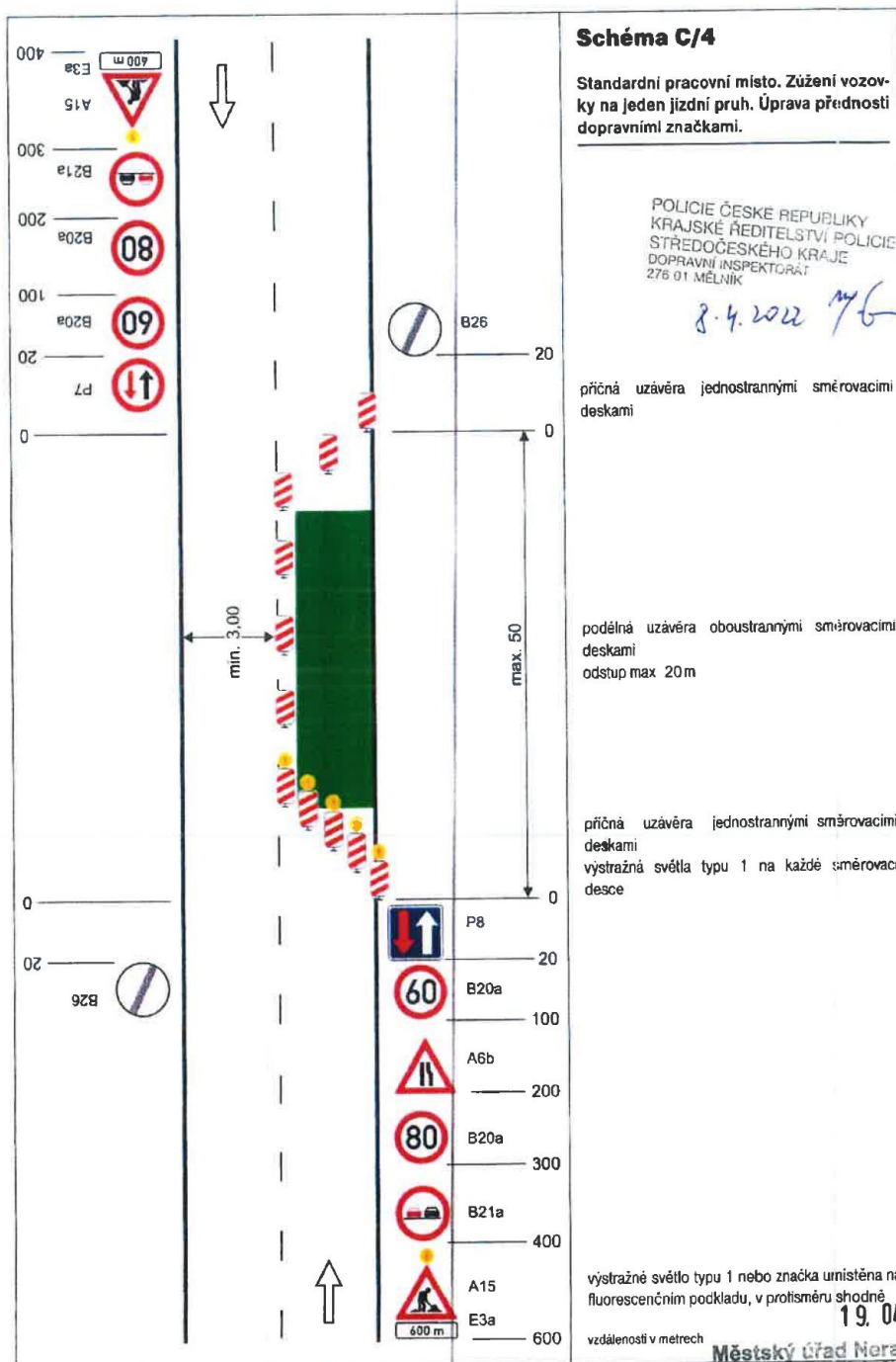


Schéma C/4

Standardní pracovní místo. Zúžení vozovky na jeden jízdní pruh. Úprava přednosti dopravními značkami.

POLICIE ČESKÉ REPUBLIKY
KRAJSKÉ ŘEDITELSTVÍ POLICIE
STŘEDOČESKÉHO KRAJE
DOPRAVNÍ INSPEKTORÁT
276 01 MĚLNÍK

8.4.2022 *[Signature]*

příčná uzávěra jednostrannými směrovacími deskami

podélná uzávěra oboustrannými směrovacími deskami
odstup max 20 m

příčná uzávěra jednostrannými směrovacími deskami
výstražná světla typu 1 na každé směrovací desce

výstražné světlo typu 1 nebo značka umístěna na fluorescenčním počkladu, v protisměru shodně vzdálenosti v metrech

19. 04. 2022

Městský úřad Neratovice
odbor správních činností a dopravy
Kojetická 1028
277 11 Neratovice

SCHÉMATA PRO OZNAČENÍ PRACOVNÍCH MÍST MIMO OBEC

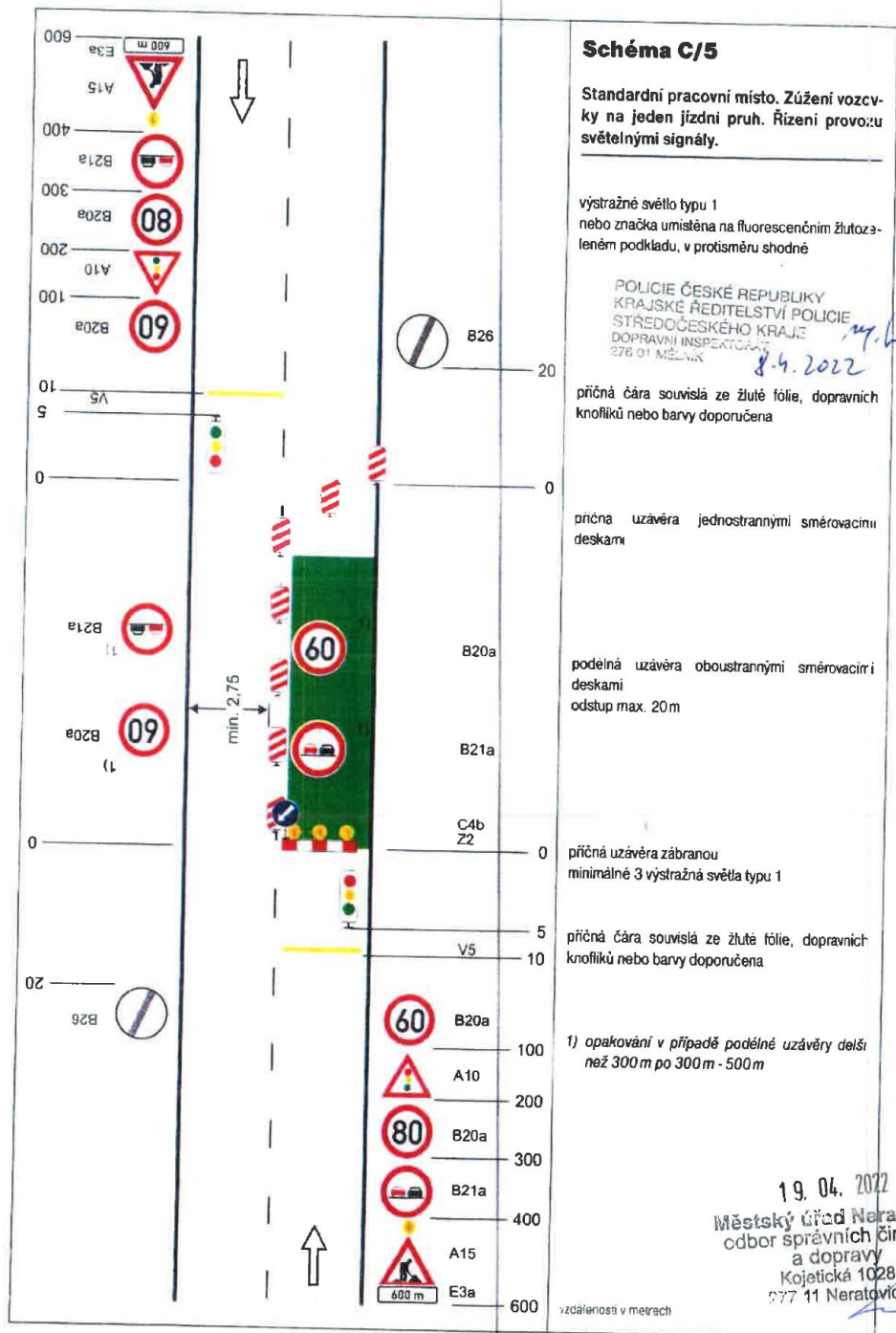


Schéma C/5

Standardní pracovní místo. Zúžení vozovky na jeden jízdní pruh. Řízení provozu světelnými signály.

výstražné světlo typu 1
nebo značka umístěna na fluorescenčním žlutozeleném podkladu, v protisměru shodně

POLICIE ČESKÉ REPUBLIKY
KRAJSKÉ ŘEDITELSTVÍ POLICIE
STŘEDOČESKÉHO KRAJE
DOPRAVNÍ INSPEKCE
276 01 MĚLNÍK
8.4.2022

příčná čára souvislá ze žluté fólie, dopravních knoflíků nebo barvy doporučená

příčná uzávěra jednostrannými směrovacími deskami

podélná uzávěra oboustrannými směrovacími deskami
odstup max. 20m

příčná uzávěra zábranou
minimálně 3 výstražná světla typu 1

příčná čára souvislá ze žluté fólie, dopravních knoflíků nebo barvy doporučená

1) opakování v případě podélné uzávěry delší než 300m po 300m - 500m

19. 04. 2022
Městský úřad Neratovice
odbor správních činností
a dopravy
Kojetická 1028
277 11 Neratovice

vzdálenosti v metrech

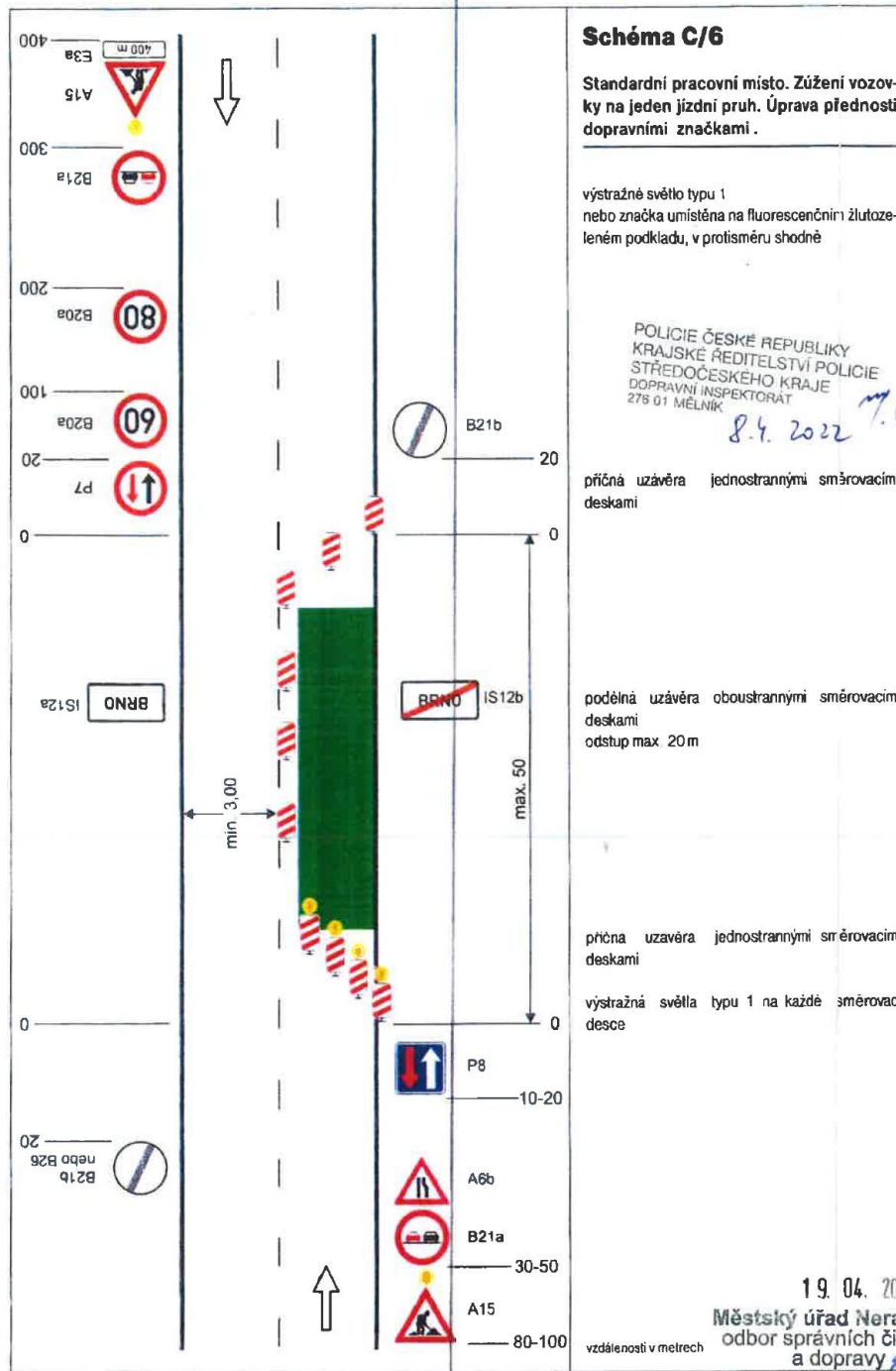


Schéma C/6

Standardní pracovní místo. Zúžení vozovky na jeden jízdní pruh. Úprava předností dopravními značkami.

výstražné světlo typu 1
nebo značka umístěna na fluorescenčním žlutozeleném podkladu, v protisměru shodně

POLICIE ČESKÉ REPUBLIKY
KRAJSKÉ ŘEDITELSTVÍ POLICIE
STŘEDOČESKÉHO KRAJE
DOPRAVNÍ INSPEKTORÁT
276 01 MĚLNÍK

8.4.2022

příčná uzávěra jednostrannými směrovacími deskami

podélná uzávěra oboustrannými směrovacími deskami
odstup max. 20m

příčná uzávěra jednostrannými směrovacími deskami

výstražná světla typu 1 na každé směrovací desce

19. 04. 2022

Městský úřad Neratovice
odbor správních činností
a dopravy
Kojetická 1026
277 11 Neratovice

vzdálenosti v metrech

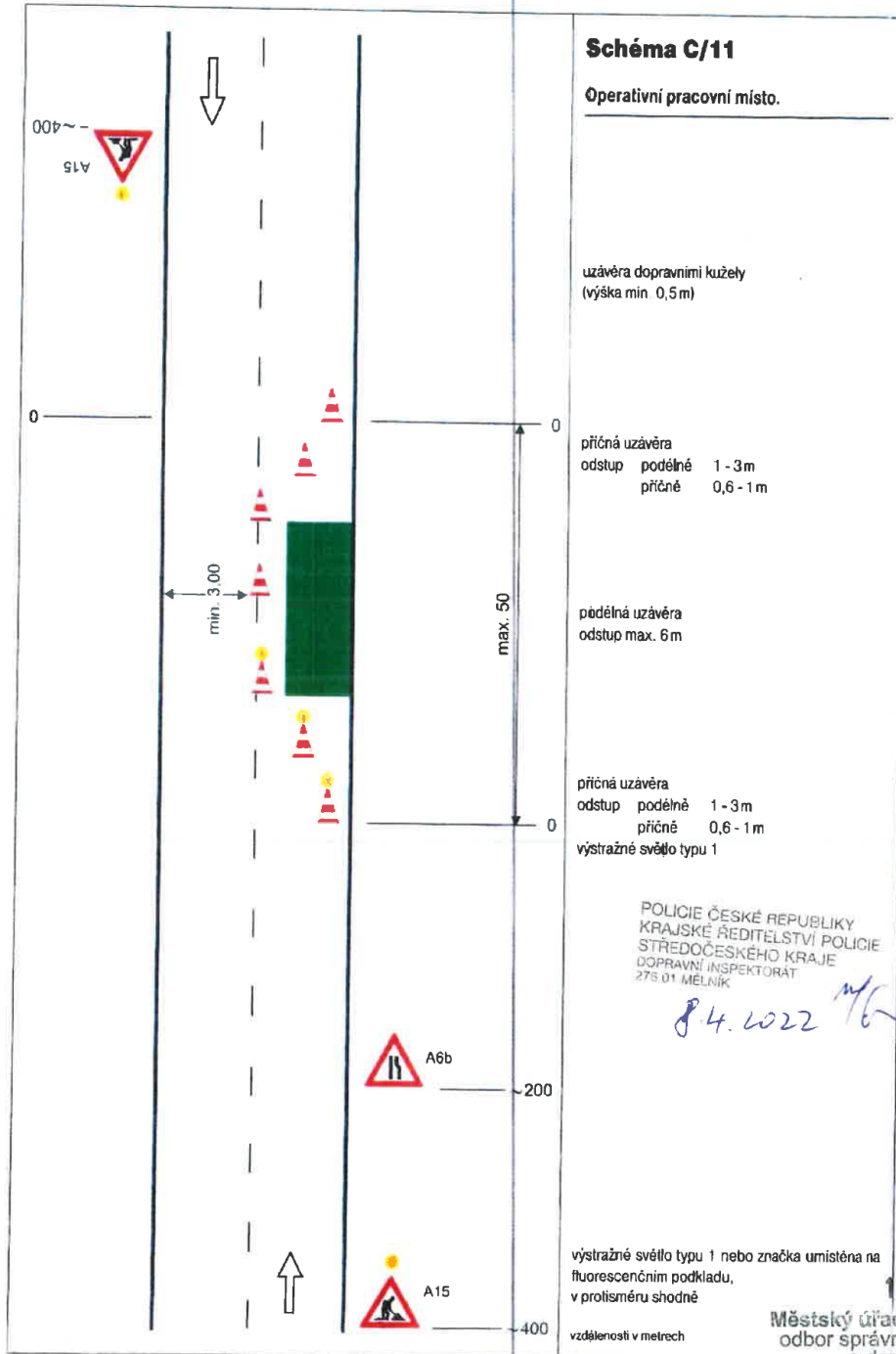


Schéma C/11

Operativní pracovní místo.

uzávěra dopravními kužely
(výška min. 0,5 m)

příčná uzávěra
odstup podélné 1 - 3 m
příčné 0,6 - 1 m

podélná uzávěra
odstup max. 6 m

příčná uzávěra
odstup podélné 1 - 3 m
příčné 0,6 - 1 m
výstražné světlo typu 1

POLICIE ČESKÉ REPUBLIKY
KRAJSKÉ ŘEDITELSTVÍ POLICIE
STŘEDOČESKÉHO KRAJE
DOPRAVNÍ INSPEKTORÁT
275 01 MELNÍK

8.4.2022 *MF*

výstražné světlo typu 1 nebo značka umístěna na
fluorescenčním podkladu,
v protisměru shodně

vzdálenosti v metrech

19. 04. 2027

Městský úřad Neratovice
odbor správních činností
a dopravy
Kojetická 1028
277 11 Neratovice

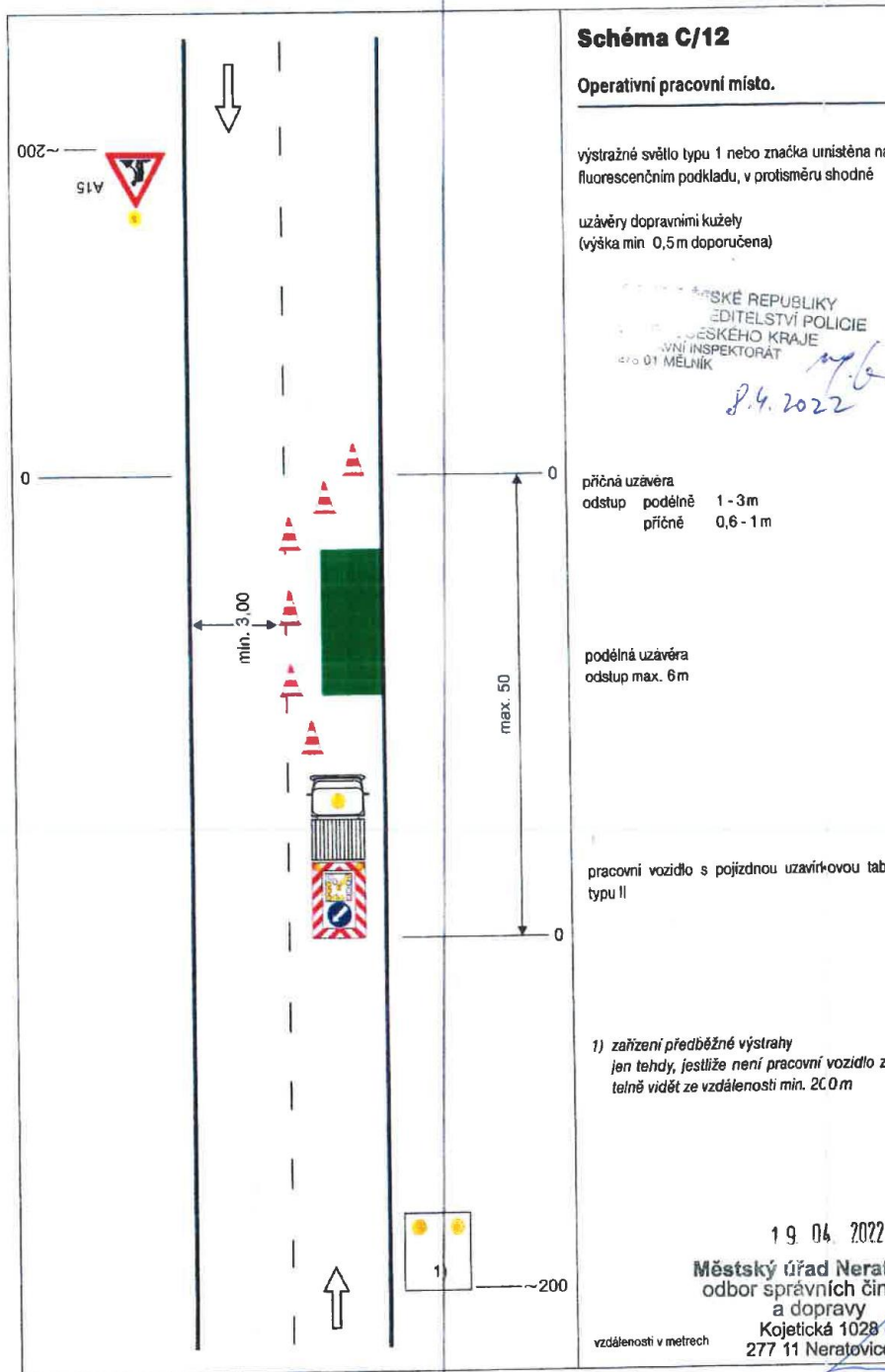


Schéma C/12

Operativní pracovní místo.

výstražné světlo typu 1 nebo značka umístěna na fluorescenčním podkladu, v protisměru shodně

uzávěry dopravními kužely
(výška min. 0,5 m doporučena)

ČESKÉ REPUBLIKY
HEJTMANSTVÍ POLICIE
Jihočeského kraje
Krajský inspektorát
01 Mělník
8.4.2022

příčná uzávěra
odstup podélně 1 - 3 m
příčně 0,6 - 1 m

podélná uzávěra
odstup max. 6 m

pracovní vozidlo s pojízdnou uzavírací tabulí
typu II

1) zařízení předběžné výstrahy
jen tehdy, jestliže není pracovní vozidlo zřetelně vidět ze vzdálenosti min. 200 m

19.04.2022
Městský úřad Neratovice
odbor správních činností
a dopravy
Kojetická 1028
277 11 Neratovice

vzdálenosti v metrech

SCHÉMATA PRO OZNAČENÍ PRACOVNÍCH MÍST MIMO OBEC

